

# C872线中村至新邓屋公路路面改造工程施工图预算

( K0+000~K1+010 )

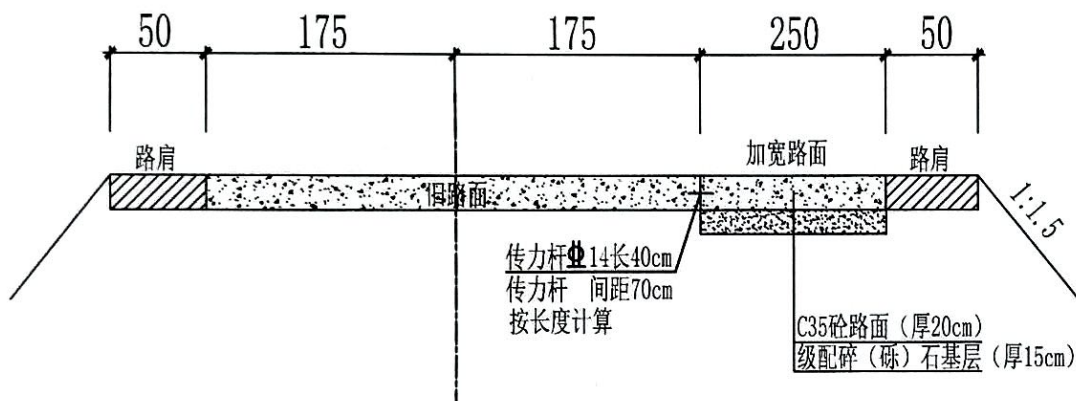
第一册 共一册

编制:

复核:

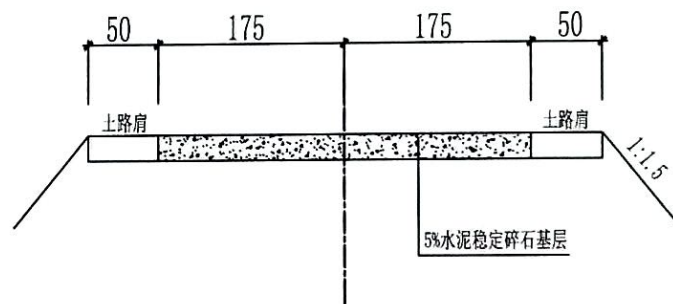


二零二四年四月



路面结构图

C872线K0+000-K1+010



路面结构图

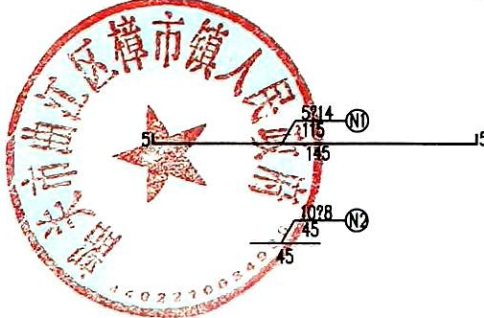
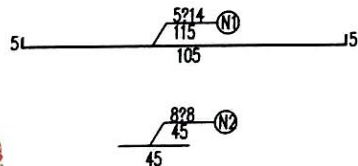
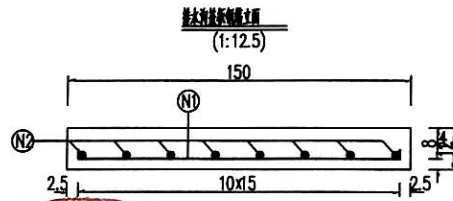
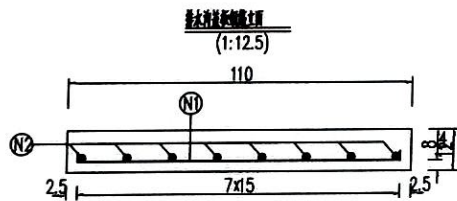
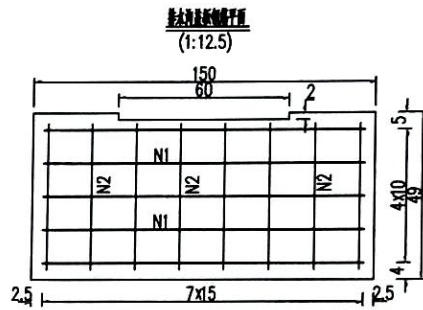
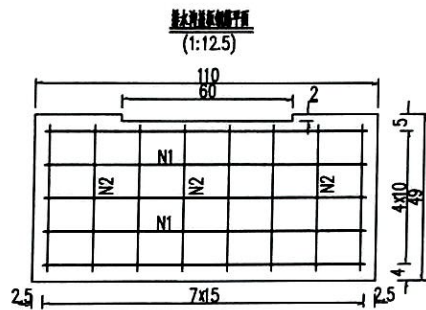
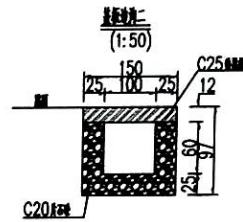
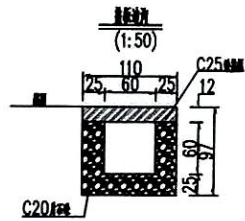
支线一：长400m×3.5m=1400m<sup>2</sup>

工程数量表

5%水泥稳定碎石基层	级配碎(砾)石基层	铺设C35砼路面	培路肩	钢筋	修整路基	挖路槽(厚35cm)
m <sup>3</sup>	m <sup>2</sup>	m <sup>2</sup>	m <sup>3</sup>	t	m <sup>2</sup>	m <sup>2</sup>
1400	1429.59	1429.59	353.5	0.7	1429.59	1429.59

说明:

- 1、图中尺寸以厘米为单位。
- 2、路面宽6.0m。(详见数量汇总表)
- 3、路面面层采用20cm厚水泥混凝土，水泥采用42.5号普通硅酸盐水泥，其技术指标应符合国家标准和规范要求，路面施工前应按照《公路水泥混凝土路面施工技术细则》(JTG/T F30-2014)中的相关规定，进行混凝土配合比设计，路面面层混凝土28d抗弯拉强度标准值不小于4.5MPa，水泥、碎石、沙、水的要求应满足《公路水泥混凝土路面施工技术细则》(JTG/T F30-2014)中的相关规定。
- 4、施工中按规范要求做好材料试验，严格按规范实施，施工中遇到特殊情况时，施工单位应及时上报，由有关单位现场解决。

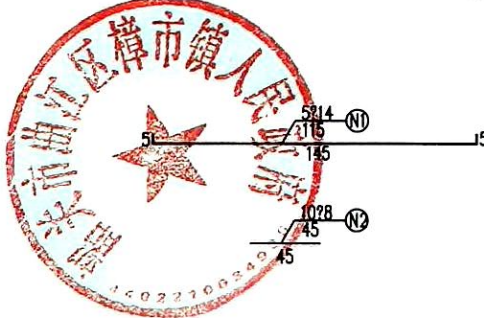


各型混凝土工程数量表

名称	C20混凝土 (m³)	钢筋 (m³)	模板 (m²)
图式一	0.575	1.067	
图式二	0.575	0.935	
			模板上翻

注

1. 本图尺寸均以厘米为单位，比例尺同。
2. 边沟形式按实际情况选用，详细数量参考相关工程数量表。
3. 沟底纵坡一般不小于0.3%。
4. 未尽事宜，按相关施工规范执行。





## 表A.0.2-5 总预算表

建设项目名称：C872线中村至新邓屋公路路面改造工程

编制范围：C872线中村至新邓屋公路路面改造工程

第 1 页 共 2 页

01表

分项编号	工程或费用名称	单位	数量	金额（元）	技术经济指标	各项费用比例（%）	备注
1	第一部分 建筑安装工程费	公路公里	1.01	425609	421395.05	97.09	指建设项目路线总长度 (主线长度)
<b>101</b>	<b>临时工程</b>	公路公里	0.1	12483	124830	2.85	
GD10104	其他临时工程	公路公里	0.1	12483	124830	2.85	
GD1010401	临时供电及电信设施	m	100	12483	124.83	2.85	
<b>102</b>	<b>路基工程</b>	km	0.163	95035	583036.81	21.68	
GD10206	排水工程	km	0.163	92432	567067.48	21.09	
LJ0602	排水沟	m <sup>3</sup> /m	112.92 / 163	92432	818.56 / 567.07	21.09	
LJ060203	现浇混凝土排水沟	m <sup>3</sup> /m	112.92 / 163	92432	818.56 / 567.07	21.09	
GD10208	路基其他工程	km	1.01	2603	2577.23	0.59	
GDLJ0801	整修路基	km	1.01	2603	2577.23	0.59	
<b>103</b>	<b>路面工程</b>	km	1.01	293073	290171.29	66.85	
GD10302	水泥混凝土路面	m <sup>2</sup>	1429.59	276328	193.29	63.03	
GDLMO3	路面基层	m <sup>2</sup>	1429.59	87357	61.11	19.93	
GDLMO302	水泥稳定类基层	m <sup>2</sup>	1400	50091	35.78	11.43	
GDLMO304	级配碎（砾）石基层	m <sup>2</sup>	1429.59	37266	26.07	8.50	
GDLMO5	路面面层	m <sup>2</sup>	1429.59	188971	132.19	43.11	
GDLMO502	水泥混凝土面层	m <sup>2</sup>	1429.59	188971	132.19	43.11	
GD10304	路槽、路肩及中央分隔带	km	1.01	16745	16579.21	3.82	
GDLMO602	路肩	km	1.01	16745	16579.21	3.82	
GDLMO60201	培路肩	m <sup>3</sup>	353.5	16745	47.37	3.82	
<b>110</b>	<b>专项费用</b>	元		25018		5.71	
11001	施工场地建设费	元		18728		4.27	
11002	安全生产费	元		6290		1.43	
2	第二部分 土地使用及拆迁补偿费	公路公里					

编制：

复核：

## 表A.0.2-5 总预算表

建设项目名称：C872线中村至新邓屋公路路面改造工程

编制范围：C872线中村至新邓屋公路路面改造工程

第 2 页 共 2 页

01表

分项编号	工程或费用名称	单位	数量	金额（元）	技术经济指标	各项费用比例（%）	备注
3	第三部分 工程建设其他费	公路公里					
4	第四部分 预备费	公路公里		12768		2.91	
401	基本预备费	公路公里		12768		2.91	
402	价差预备费	公路公里					
5	第一至四部分合计	公路公里		438377		100.00	
6	建设期贷款利息	公路公里					
7	公路基本造价	公路公里		438377		100.00	

编制：

复核：

## 表A.0.2-6 人工、主要材料、施工机械台班数量汇总表

建设项目名称：C872线中村至新邓屋公路路面改造工程

编制范围：C872线中村至新邓屋公路路面改造工程

第 1 页 共 3 页

02表

代号	规格名称	单位	单价 (元)	总数量	分项统计										场外运输损耗			
					临时工程	路基工程	路面工程								辅助生产	%	数量	
1001001	人工	工日	129.08	659.264	4.5	177.182	477.582											
1051001	机械工	工日	129.08	35.995		7.791	28.204											
2001001	HPB300钢筋	t	4098	0.751		0.325	0.426											
2001002	HRB400钢筋	t	4003	2.848		2.472	0.376											
2001021	8~12号铁丝（镀锌铁丝）	kg	4.97	4.2	4.2													
2001022	20~22号铁丝（镀锌铁丝）	kg	5.21	17.352		16.862	0.49											
2003004	型钢（工字钢，角钢）	t	3915	0.092	0.015		0.077											
2003005	钢板（Q235，δ=5~40mm）	t	3914	0.05	0.05													
2003025	钢模板（各类定型大块钢模板）	t	5966	0.033		0.033												
2003026	组合钢模板	t	5580	0.244		0.244												
2009011	电焊条（结422(502、506、507)3.2/4.0/5.0）	kg	5.02	0.42			0.42											
2009028	铁件（铁件）	kg	4.49	84.586	11.5	73.086												
3001001	石油沥青	t	4013	0.268		0.122	0.146											
3003003	柴油（0号，-10号，-20号）	kg	7.61	483.446		143.803	339.643											
3005001	煤	t	892	0.029			0.029											
3005002	电	kW·h	0.85	707.818		167.413	540.405											
3005004	水	m <sup>3</sup>	2.72	211.322		145.56	65.762											
4003002	锯材（中板δ=19~35mm，中方混合规格）	m <sup>3</sup>	1220	0.1			0.1											
5503005	中（粗）砂（混凝土、砂浆用堆方）	m <sup>3</sup>	167	191.039		56.885	134.154											
5505012	碎石（2cm）（最大粒径2cm堆方）	m <sup>3</sup>	118	95.059		95.059												
5505013	碎石（4cm）（最大粒径4cm堆方）	m <sup>3</sup>	114	242.06			242.06											
5505016	碎石（未筛分碎石统料堆方）	m <sup>3</sup>	99	575.325			575.325											

编制：

复核：

## 表A.0.2-6 人工、主要材料、施工机械台班数量汇总表

建设项目名称：C872线中村至新邓屋公路路面改造工程

编制范围：C872线中村至新邓屋公路路面改造工程

第 2 页 共 3 页

02表

代号	规格名称	单位	单价 (元)	总数量	分项统计										场外运输损耗		
					临时工程	路基工程	路面工程								辅助生产	%	数量
5509001	32.5级水泥	t	284	61.261		37.8	23.461										
5509002	42.5级水泥	t	315	108.489			108.489										
5511002	钢筋混凝土电杆(7m)	根	264.1	3	3												
7001009	120/20 聚乙烯绝缘电力电缆(规格120/20)	m	14.02	315	315												
7801001	其他材料费	元	1	1174.785	157.8	206.311	810.674										
7901001	设备摊销费	元	1	3697.9	3697.9												
8001025	斗容量0.6m <sup>3</sup> 履带式单斗挖掘机(WY60液压)	台班	884.41	0.793		0.793											
8001058	功率120kW以内平地机(F155)	台班	1249.39	1.049		0.629	0.42										
8001080	机械自身质量10~12t光轮压路机(3Y-10/12)	台班	541.25	1.858		1.858											
8001081	机械自身质量12~15t光轮压路机(3Y-12/15)	台班	616.69	1.236			1.236										
8001083	机械自身质量18~21t光轮压路机(3Y-18/21)	台班	785.79	1.706			1.706										
8001085	机械自身质量0.6t手扶式振动碾(YZS06B)	台班	187.95	7.424			7.424										
8003005	功率235kW以内稳定土拌和机(WB230)	台班	2084.78	0.224			0.224										
8003079	混凝土电动真空吸水机组(含吸垫5m×5m)	台班	164.74	3.531			3.531										
8003085	电动混凝土切缝机(含锯片摊销费用)(SLF)	台班	233.08	3.554			3.554										
8005002	出料容量250L以内强制式混凝土搅拌机(JD250)	台班	200.66	10.637		3.089	7.548										
8007043	容量10000L以内洒水汽车(YGJ5170GSSJN)	台班	1137.45	1.853			1.853										
8015028	容量32kV·A以内交流电弧焊机(BX1-330)	台班	207.03	0.063			0.063										

编制：

复核：

## 表A.0.2-6 人工、主要材料、施工机械台班数量汇总表

建设项目名称：C872线中村至新邓屋公路路面改造工程

编制范围：C872线中村至新邓屋公路路面改造工程

第 3 页 共 3 页

02表

代号	规格名称	单位	单价 (元)	总数量	分项统计										场外运输损耗		
					临时工程	路基工程	路面工程								辅助生产	%	数量
8099001	小型机具使用费	元	1	394.215		27.543	366.673										

编制：

复核：

## 表A.0.2-7 建筑安装工程费计算表

建设项目名称：C872线中村至新邓屋公路路面改造工程

编制范围：C872线中村至新邓屋公路路面改造工程

第 1 页 共 2 页

03表

序号	分项编号	工程名称	单位	工程量	定额直接费(元)	定额设备购置费(元)	直接费(元)				设备购置费	措施费	企业管理费	规费	利润(元)	税金(元)	金额合计(元)	
							人工费	材料费	施工机械使用费	合计					费率(%)	税率(%)	合计	单价
1	2	3	4	5	6	7	8	9	10	11	12	13	14	15	16	17	18	19
1	101	临时工程	公路公	0.1	9843		581	9391		9972		133	399	178	770	1031	12483	124830
2	GD10104	其他临时工程	公路公	0.1	9843		581	9391		9972		133	399	178	770	1031	12483	124830
3	GD1010401	临时供电及电信设施	m	100	9843		581	9391		9972		133	399	178	770	1031	12483	124.83
4	102	路基工程	km	0.163	58770		22871	45744	3140	71755		1261	2233	7318	4620	7848	95035	583036.81
5	GD10206	排水工程	km	0.163	56963		22742	45744	1348	69834		1158	2178	7155	4474	7633	92432	567067.48
6	LJ0602	排水沟	m3/m	112.92	56963		22742	45744	1348	69834		1158	2178	7155	4474	7633	92432	818.56
7	LJ060203	现浇混凝土排水沟	m3/m	112.92	56963		22742	45744	1348	69834		1158	2178	7155	4474	7633	92432	818.56
8	LJ06020301	机械开挖沟槽土方	m3	173.9	1900		1506		701	2207		81	77	524	153	274	3316	19.07
9	LJ06020302	现浇混凝土排水沟	m3	93.7	35159		14514	28247	508	43269		803	1425	4549	2774	4754	57574	614.45
10	LJ06020303	C25混凝土盖板	m3	20.7	8581		4115	6218	122	10455		210	348	1283	678	1168	14142	683.19
11	LJ06020304	盖板钢筋	t	2.729	11323		2607	11279	17	13903		64	328	799	869	1437	17400	6375.96
12	GD10208	路基其他工程	km	1.01	1807		129		1792	1921		103	55	163	146	215	2603	2577.23
13	GDLJ080	整修路基	km	1.01	1807		129		1792	1921		103	55	163	146	215	2603	2577.23
14	103	路面工程	km	1.01	187993		61646	153078	9903	224627		4252	5325	20011	14659	24199	293073	290171.29
15	GD10302	水泥混凝土路面	m2	1429.59	179069		52292	153078	8508	213878		3770	5072	16850	13942	22816	276328	193.29
16	GDLM03	路面基层	m2	1429.59	57919		4603	64108	2976	71687		777	1640	1563	4477	7213	87357	61.11
17	GDLM030	水泥稳定类基层	m2	1400	34395		1355	37624	2374	41353		436	974	535	2657	4136	50091	35.78
18	GDLM0304	级配碎(砾)石基层	m2	1429.59	23524		3248	26484	602	30334		341	666	1028	1820	3077	37266	26.07
19	GDLM05	路面面层	m2	1429.59	121150		47689	88970	5532	142191		2993	3432	15287	9465	15603	188971	132.19
20	GDLM050	水泥混凝土面层	m2	1429.59	121150		47689	88970	5532	142191		2993	3432	15287	9465	15603	188971	132.19
21	GDLM050201	水泥混凝土	m2	1429.59	105286		32146	85706	5105	122957		2289	2981	10495	8203	13223	160148	112.02

编制：

复核：

## 表A.0.2-7 建筑安装工程费计算表

建设项目名称：C872线中村至新邓屋公路路面改造工程

编制范围：C872线中村至新邓屋公路路面改造工程

第 2 页 共 2 页

03表

序号	分项编号	工程名称	单位	工程量	定额直接费(元)	定额设备购置费(元)	直接费(元)				设备购置费	措施费	企业管理费	规费	利润(元)	税金(元)	金额合计(元)	
							人工费	材料费	施工机械使用费	合计					费率(%)	税率(%)	合计	单价
1	2	3	4	5	6	7	8	9	10	11	12	13	14	15	16	17	18	19
22	GDLM050202	钢筋	t	0.7	3171		596	3264	21	3881		18	92	185	243	398	4817	6881.43
23	GDLM050203	挖路槽	m2	1429.59	12693		14947		406	15353		686	359	4607	1019	1982	24006	16.79
24	GD10304	路槽、路肩及中央分隔带	km	1.01	8924		9354		1395	10749		482	253	3161	717	1383	16745	16579.21
25	GDLM060	路肩	km	1.01	8924		9354		1395	10749		482	253	3161	717	1383	16745	16579.21
26	GDLM060201	培路肩	m3	353.5	8924		9354		1395	10749		482	253	3161	717	1383	16745	47.37
27	110	专项费用	元							25018							25018	
28	11001	施工场地建设	元							18728							18728	
29	11002	安全生产费	元							6290							6290	
合计				1.01	256606		85098	208213	13043	331372		5646	7957	27507	20049	33078	425609	421395.05

编制：

复核：

## 表A.0.2-8 综合费率计算表

建设项目名称：C872线中村至新邓屋公路路面改造工程

编制范围：C872线中村至新邓屋公路路面改造工程

第 1 页 共 1 页

04表

序号	工程类别	措施费 (%)										企业管理费 (%)							规费 (%)					
		冬季 施工 增加 费	雨季 施工 增加 费	夜间 施工 增加 费	高原 地区 施工 增加 费	风沙 地区 施工 增加 费	沿海 地区 施工 增加 费	行车 干扰 施工 增加 费	施工 辅助 费	工地 转移 费	综合费率		基本 费用	主副 食运 费补 贴	职工 探亲 路费	职工 取暖 补贴	财务 费用	综合 费率	养老 保险 费	失业 保险 费	医疗 保险 费	工伤 保险 费	住房 公积 金	综合 费率
											I	II												
1	2	3	4	5	6	7	8	9	10	11	12	13	14	15	16	17	18	19	20	21	22	23	24	25
01	土方		1.114					4.118	0.521		5.232	0.521	2.747				0.271	3.018	14	0.8	6.85	0.5	8.5	30.65
02	石方		1.018					3.479	0.47		4.497	0.47	2.792				0.259	3.051	14	0.8	6.85	0.5	8.5	30.65
03	运输		1.136					4.001	0.154		5.137	0.154	1.374				0.264	1.638	14	0.8	6.85	0.5	8.5	30.65
04	路面		1.093					3.487	0.818		4.58	0.818	2.427				0.404	2.831	14	0.8	6.85	0.5	8.5	30.65
05	隧道								1.195			1.195	3.569				0.513	4.082	14	0.8	6.85	0.5	8.5	30.65
06	构造物 I		0.753					2.32	1.201		3.073	1.201	3.587				0.466	4.053	14	0.8	6.85	0.5	8.5	30.65
06-1	构造物 I (绿化)		0.753					2.32	1.201		3.073	1.201	3.587				0.466	4.053	14	0.8	6.85	0.5	8.5	30.65
07	构造物 II		0.883					2.512	1.537		3.395	1.537	4.726				0.545	5.271	14	0.8	6.85	0.5	8.5	30.65
08	构造物 III (一般)		1.73					2.365	2.729		4.095	2.729	5.976				1.094	7.07	14	0.8	6.85	0.5	8.5	30.65
08-1	构造物 III (室内)							2.365	2.729		2.365	2.729	5.976				1.094	7.07	14	0.8	6.85	0.5	8.5	30.65
08-2	构造物 III (桥梁)		1.73					2.365	2.729		4.095	2.729	5.976				1.094	7.07	14	0.8	6.85	0.5	8.5	30.65
08-3	构造物 III (设备安装)							2.365	2.729		2.365	2.729	5.976				1.094	7.07	14	0.8	6.85	0.5	8.5	30.65
09	技术复杂大桥		1.052						1.677		1.052	1.677	4.143				0.637	4.78	14	0.8	6.85	0.5	8.5	30.65
10	钢材及钢结构 (一般)								0.564			0.564	2.242				0.653	2.895	14	0.8	6.85	0.5	8.5	30.65
10-1	钢材及钢结构 (桥梁)								0.564			0.564	2.242				0.653	2.895	14	0.8	6.85	0.5	8.5	30.65
10-2	钢材及钢结构 (金属标志牌等)								0.564			0.564	2.242				0.653	2.895	14	0.8	6.85	0.5	8.5	30.65

编制：

复核：

## 表A.0.2-14 人工、材料、施工机械台班单价汇总表

建设项目名称：C872线中村至新邓屋公路路面改造工程

编制范围：C872线中村至新邓屋公路路面改造工程

第 1 页 共 2 页

09表

序号	名称	单位	代号	预算单价 (元)	备注	序号	名称	单位	代号	预算单价 (元)	备注
1	人工	工日	1001001	129.08		19	中（粗）砂混凝土、砂浆用堆方	m <sup>3</sup>	5503005	167	
2	机械工	工日	1051001	129.08		20	碎石（2cm）最大粒径2cm堆方	m <sup>3</sup>	5505012	118	
3	HPB300钢筋	t	2001001	4098		21	碎石（4cm）最大粒径4cm堆方	m <sup>3</sup>	5505013	114	
4	HRB400钢筋	t	2001002	4003		22	碎石未筛分碎石统料堆方	m <sup>3</sup>	5505016	99	
5	8~12号铁丝镀锌铁丝	kg	2001021	4.97		23	32.5级水泥	t	5509001	284	
6	20~22号铁丝镀锌铁丝	kg	2001022	5.21		24	42.5级水泥	t	5509002	315	
7	型钢工字钢,角钢	t	2003004	3915		25	钢筋混凝土电杆(7m)	根	5511002	264.1	
8	钢板Q235, δ=5~40mm	t	2003005	3914		26	120/20 聚乙烯绝缘电力电缆规格 120/20	m	7001009	14.02	
9	钢模板各类定型大块钢模板	t	2003025	5966		27	其他材料费	元	7801001	1	
10	组合钢模板	t	2003026	5580		28	设备摊销费	元	7901001	1	
11	电焊条结422(502、506、 507)3.2/4.0/5.0	kg	2009011	5.02		29	斗容量0.6m <sup>3</sup> 履带式单斗挖掘机 WY60液压	台班	8001025	884.41	
12	铁件铁件	kg	2009028	4.49		30	功率120kW以内平地机F155	台班	8001058	1249.39	
13	石油沥青	t	3001001	4013		31	机械自身质量10~12t光轮压路机 3Y-10/12	台班	8001080	541.25	
14	柴油0号, -10号, -20号	kg	3003003	7.61		32	机械自身质量12~15t光轮压路机 3Y-12/15	台班	8001081	616.69	
15	煤	t	3005001	892		33	机械自身质量18~21t光轮压路机 3Y-18/21	台班	8001083	785.79	
16	电	kW·h	3005002	0.85		34	机械自身质量0.6t手扶式振动碾 YZS06B	台班	8001085	187.95	
17	水	m <sup>3</sup>	3005004	2.72		35	功率235kW以内稳定土拌和机WB230	台班	8003005	2084.78	
18	锯材中板 δ=19~35mm, 中方混合 规格	m <sup>3</sup>	4003002	1220		36	混凝土电动真空吸水机组含吸垫 5m×5m	台班	8003079	164.74	

编制：

复核：

## 表A.0.2-14 人工、材料、施工机械台班单价汇总表

建设项目名称：C872线中村至新邓屋公路路面改造工程

编制范围：C872线中村至新邓屋公路路面改造工程

第 2 页 共 2 页

09表

序号	名称	单位	代号	预算单价 (元)	备注
37	电动混凝土切缝机(含锯片摊销费用)SLF	台班	8003085	233.08	
38	出料容量250L以内强制式混凝土搅拌机JD250	台班	8005002	200.66	
39	容量10000L以内洒水汽车 YGJ5170GSSJN	台班	8007043	1137.45	
40	容量32kV·A以内交流电弧焊机 BX1-330	台班	8015028	207.03	
41	小型机具使用费	元	8099001	1	
42	定额基价	元	1999	1	

编制：

复核：

## 表A.0.3-2 分项工程预算表

编制范围：C872线中村至新邓屋公路路面改造工程

分项编号：GD1010401

工程名称：临时供电及电信设施

单位：m

数量：100.0

单价：124.83

第 1 页 共 13 页

21-2表

代 号	工 程 项 目		架设输电线路										合 计	
	工 程 细 目		架设输电线路											
	定 额 单 位		100m											
	工 程 数 量		1											
	定 额 表 号		7~1~5~1											
	工、料、机名称		单位	单价(元)	定额	数量	金额(元)	定额	数量	金额(元)	定额	数量	金额(元)	数量
1001001	人工	工日	129.08	4.5	4.5	580.86							4.5	580.86
2001021	8~12号铁丝镀锌铁丝	kg	4.97	4.2	4.2	20.87							4.2	20.87
2003004	型钢工字钢,角钢	t	3915	0.02	0.02	58.73							0.02	58.73
2003005	钢板Q235, δ=5~40mm	t	3914	0.05	0.05	195.7							0.05	195.7
2009028	铁件铁件	kg	4.49	11.5	11.5	51.64							11.5	51.64
5511002	钢筋混凝土电杆(7m)	根	264.1	3	3	792.3							3	792.3
7001009	120/20 聚乙烯绝缘电力 中继杆120/20	m	14.02	315	315	4416.3							315	4416.3
7801001	其他材料费	元	1	157.8	157.8	157.8							157.8	157.8
7901001	设备摊销费	元	1	3697.9	3697.9	3697.9							3697.9	3697.9
9999001	定额基价	元	1	9843	9843	9843							9843	9843
	直接费	元				9972								9972
	措施费	I	元	478	3.073 %	15								15
		II	元	9843	1.201 %	118								118
	企业管理费	元		9843	4.053 %	399								399
	规费	元		581	30.65 %	178								178
	利润	元		10377	7.42 %	770								770
	税金	元		11456	9 %	1031								1031
	金额合计	元				12483								12483

编制：

复核：

## 表A.0.3-2 分项工程预算表

编制范围：C872线中村至新邓屋公路路面改造工程

分项编号：LJ06020301 工程名称：机械开挖沟槽土方

单位：m<sup>3</sup>

数量：173.9

单价：19.07

第 2 页 共 13 页

21-2表

代 号	工 程 项 目		开挖沟槽										合 计		
	工 程 细 目		机械开挖沟槽土方												
	定 额 单 位		1000m <sup>3</sup> 天然密实方												
	工 程 数 量		0.1739												
	定 额 表 号		1~3~1~3												
	工、料、机名称		单位	单价(元)	定额	数量	金额(元)	定额	数量	金额(元)	定额	数量	金额(元)	数量	金额(元)
1001001	人工		工日	129.08	67.1	11.67	1506.19							11.67	1506.19
8001025	斗容量0.6m <sup>3</sup> 履带式单斗挖掘机WY60液压		台班	884.41	4.56	0.79	701.32							0.79	701.32
9999001	定额基价		元	1	10927	1900	1900							1900	1900
	直接费		元				2207								2207
	措施费		I	元	1900	3.073 %	58								58
			II	元	1900	1.201 %	23								
	企业管理费		元		1900	4.053 %	77								77
	规费		元		1710	30.65 %	524								524
	利润		元		2062	7.42 %	153								153
	税金		元		3044	9 %	274								274
	金额合计		元				3316								3316

编制：

复核：

## 表A.0.3-2 分项工程预算表

编制范围：C872线中村至新邓屋公路路面改造工程

分项编号：LJ06020302 工程名称：现浇混凝土排水沟

单位：m3

数量：93.7

单价：614.45

第 3 页 共 13 页

21-2表

代 号	工 程 项 目		混凝土边沟、排水沟、截水沟、急流槽										合 计	
	工 程 细 目		现浇混凝土边沟、排水沟											
	定 额 单 位		10m3实体											
	工 程 数 量		9.37											
	定 额 表 号		1~3~4~5											
	工、料、机名称		单位	单价(元)	定额	数量	金额(元)	定额	数量	金额(元)	定额	数量	金额(元)	数量
1001001	人工	工日	129.08	12	112.44	14513.76							112.44	14513.76
2003026	组合钢模板	t	5580	0.03	0.24	1359.4							0.24	1359.4
2009028	铁件铁件	kg	4.49	7.8	73.09	328.16							73.09	328.16
3001001	石油沥青	t	4013	0.01	0.12	488.82							0.12	488.82
3005004	水	m3	2.72	12	112.44	305.84							112.44	305.84
5503005	中(粗)砂混凝土、砂浆 田堆方	m3	167	5	46.85	7823.95							46.85	7823.95
5505012	碎石(2cm)最大粒径2cm 堆方	m3	118	8.36	78.33	9243.32							78.33	9243.32
5509001	32.5级水泥	t	284	3.21	30.11	8550.05							30.11	8550.05
7801001	其他材料费	元	1	15.7	147.11	147.11							147.11	147.11
8005002	出料容量250L以内强制式 混凝土搅拌机JD250	台班	200.66	0.27	2.53	507.65							2.53	507.65
9999001	定额基价	元	1	3752	35159	35159							35159	35159
	<b>直接费</b>	元				43269								43269
	<b>措施费</b>	I	元	12400	3.073 %	381								381
		II	元	35159	1.201 %	422								422
	<b>企业管理费</b>	元		35159	4.053 %	1425								1425
	<b>规费</b>	元		14842	30.65 %	4549								4549
	<b>利润</b>	元		37385	7.42 %	2774								2774
	<b>税金</b>	元		52822	9 %	4754								4754
	<b>金额合计</b>	元				57574								57574

编制：

复核：

## 表A.0.3-2 分项工程预算表

编制范围：C872线中村至新邓屋公路路面改造工程

分项编号：LJ06020303 工程名称：C25混凝土盖板

单位：m3

数量：20.7

单价：683.19

第 4 页 共 13 页

21-2表

代 号	工 程 项 目		混凝土边沟、排水沟、截水沟、急流槽										合 计	
	工 程 细 目		预制混凝土水沟盖板(矩形)											
	定 额 单 位		10m3											
	工 程 数 量		2.07											
	定 额 表 号		1~3~4~9改											
	工、料、机名称		单位	单价(元)	定额	数量	金额(元)	定额	数量	金额(元)	定额	数量	金额(元)	数量
1001001	人工	工日	129.08	15.4	31.88	4114.81							31.88	4114.81
2001022	20~22号铁丝镀锌铁丝	kg	5.21	3.4	7.04	36.67							7.04	36.67
2003025	钢模板各类定型大块钢模板	t	5966	0.02	0.03	197.59							0.03	197.59
3005004	水	m3	2.72	16	33.12	90.09							33.12	90.09
5503005	中(粗)砂混凝土、砂浆田堆方	m3	167	4.85	10.04	1675.91							10.04	1675.91
5505012	碎石(2cm)最大粒径2cm堆方	m3	118	8.08	16.73	1973.62							16.73	1973.62
5509001	32.5级水泥	t	284	3.72	7.69	2185.15							7.69	2185.03
7801001	其他材料费	元	1	28.6	59.2	59.2							59.2	59.2
8005002	出料容量250L以内强制式混凝土搅拌机JD250	台班	200.66	0.27	0.56	112.15							0.56	112.15
8099001	小型机具使用费	元	1	5	10.35	10.35							10.35	10.35
9999001	定额基价	元	1	4145	8581	8581							8581	8581
	<b>直接费</b>	元				10455								10455
	<b>措施费</b>	I	元	3498	3.073 %	107								107
		II	元	8581	1.201 %	103								103
	<b>企业管理费</b>	元		8581	4.053 %	348								348
	<b>规费</b>	元		4186	30.65 %	1283								1283
	<b>利润</b>	元		9137	7.42 %	678								678
	<b>税金</b>	元		12978	9 %	1168								1168
	<b>金额合计</b>	元				14142								14142

编制：

复核：

## 表A.0.3-2 分项工程预算表

编制范围：C872线中村至新邓屋公路路面改造工程

分项编号：LJ06020304

工程名称：盖板钢筋

单位：t

数量：2.729

单价：6375.96

第 5 页 共 13 页

21-2表

代 号	工 程 项 目		混凝土边沟、排水沟、截水沟、急流槽										合 计	
	工 程 细 目		水沟盖板预制钢筋											
	定 额 单 位		1t											
	工 程 数 量		2.729											
	定 额 表 号		1~3~4~11											
	工、料、机名称		单位	单价(元)	定额	数量	金额(元)	定额	数量	金额(元)	定额	数量	金额(元)	数量
1001001	人工	工日	129.08	7.4	20.19	2606.72							20.19	2606.72
2001001	HPB300钢筋	t	4098	0.12	0.32	1330.83							0.32	1330.83
2001002	HRB400钢筋	t	4003	0.91	2.47	9897.31							2.47	9897.31
2001022	20~22号铁丝镀锌铁丝	kg	5.21	3.6	9.82	51.19							9.82	51.19
8099001	小型机具使用费	元	1	6.3	17.19	17.19							17.19	17.19
9999001	定额基价	元	1	4149	11323	11323							11323	11323
	直接费	元				13903								13903
	措施费	I	元			2163								
		II	元			11323	0.564 %		64					64
	企业管理费	元				11323	2.895 %		328					328
	规费	元				2607	30.65 %		799					799
	利润	元				11712	7.42 %		869					869
	税金	元				15967	9 %		1437					1437
	金额合计	元				17400								17400

编制：

复核：

## 表A.0.3-2 分项工程预算表

编制范围：C872线中村至新邓屋公路路面改造工程

分项编号：GDLJ0801

工程名称：整修路基

单位：km

数量：1.01

单价：2577.23

第 6 页 共 13 页

21-2表

代 号	工 程 项 目			零填及挖方路基									合 计	
	工 程 细 目			三级、四级公路零填及挖方路基碾压										
	定 额 单 位			1000m <sup>2</sup>										
	工 程 数 量			1.4296										
	定 额 表 号			1~1~18~28										
	工、料、机名称		单位	单价(元)	定额	数量	金额(元)	定额	数量	金额(元)	定额	数量	金额(元)	数量
1001001	人工	工日	129.08	0.7	1	129.17							1	129.17
8001058	功率120kW以内平地机	台班	1249.39	0.44	0.63	785.89							0.63	785.89
8001080	机械自身质量10~12t光轮压路机3Y-10/12	台班	541.25	1.3	1.86	1005.9							1.86	1005.9
9999001	定额基价	元	1	1264	1807	1807							1807	1807
	直接费	元				1921								1921
	措施费	I	元	1807	5.232 %	95								94
		II	元	1807	0.521 %	9								9
	企业管理费	元		1807	3.018 %	55								55
	规费	元		532	30.65 %	163								163
	利润	元		1968	7.42 %	146								146
	税金	元		2389	9 %	215								215
	金额合计	元				2603								2603

编制：

复核：

## 表A.0.3-2 分项工程预算表

编制范围：C872线中村至新邓屋公路路面改造工程

分项编号：GDLM0302 工程名称：水泥稳定类基层

单位：m<sup>2</sup>

数量：1400.0

单价：35.78

第 7 页 共 13 页

21-2表

代 号	工 程 项 目		稳定土拌和机拌和									合 计		
	工 程 细 目		稳定土拌和机拌和水泥碎石基层 (水泥剂量5%，压实厚度15cm)											
	定 额 单 位		1000m <sup>2</sup>											
	工 程 数 量		1.4											
	定 额 表 号		2~1~2~23改											
	工、料、机名称		单位	单价(元)	定额	数量	金额(元)	定额	数量	金额(元)	定额	数量	金额(元)	数量
1001001	人工	工日	129.08	7.5	10.5	1355.34							10.5	1355.34
5505016	碎石未筛分碎石统料堆方	m <sup>3</sup>	99	220.34	308.48	30539.12							308.48	30539.12
5509001	32.5级水泥	t	284	16.76	23.46	6662.98							23.46	6662.98
7801001	其他材料费	元	1	301	421.4	421.4							421.4	421.4
8001058	功率120kW以内平地机	台班	1249.39	0.3	0.42	524.74							0.42	524.74
8001081	机械自身质量12~15t光 轮压路机3Y-12/15	台班	616.69	0.25	0.35	215.84							0.35	215.84
8001083	机械自身质量18~21t光 轮压路机3Y-18/21	台班	785.79	0.8	1.12	880.08							1.12	880.08
8003005	功率235kW以内稳定土拌 和机WB230	台班	2084.78	0.16	0.22	466.99							0.22	466.99
8007043	容量10000L以内洒水汽车 YG15170GSSJN	台班	1137.45	0.18	0.25	286.64							0.25	286.64
9999001	定额基价	元	1	24568	34395	34395							34395	34395
	<b>直接费</b>	元				41353								41353
	<b>措施费</b>	I	元	3394	4.58 %	155								155
		II	元	34395	0.818 %	281								281
	<b>企业管理费</b>	元		34395	2.831 %	974								974
	<b>规费</b>	元		1746	30.65 %	535								535
	<b>利润</b>	元		35809	7.42 %	2657								2657
	<b>税金</b>	元		45956	9 %	4136								4136
	<b>金额合计</b>	元				50091								50091

编制：

复核：

## 表A.0.3-2 分项工程预算表

编制范围：C872线中村至新邓屋公路路面改造工程

分项编号：GDLM0304

工程名称：级配碎（砾）石基层

单位：m<sup>2</sup>

数量：1429.59

单价：26.07

第 8 页 共 13 页

21-2表

代 号	工 程 项 目			路面垫层									合 计	
	工 程 细 目			路面垫层人工铺碎石(压实厚度 15cm)										
	定 额 单 位			1000m <sup>2</sup>										
	工 程 数 量			1.4296										
	定 额 表 号			2~1~1~5										
	工、料、机名称		单位	单价(元)	定额	数量	金额(元)	定额	数量	金额(元)	定额	数量	金额(元)	数量
1001001	人工	工日	129.08	17.6	25.16	3247.78							25.16	3247.78
3005004	水	m <sup>3</sup>	2.72	17	24.3	66.1							24.3	66.1
5505016	碎石未筛分碎石统料堆方	m <sup>3</sup>	99	186.66	266.85	26418.06							266.85	26418.06
8001081	机械自身质量12~15t光 轮压路机3Y-12/15	台班	616.69	0.16	0.23	141.06							0.23	141.06
8001083	机械自身质量18~21t光 轮压路机3Y-18/21	台班	785.79	0.41	0.59	460.58							0.59	460.58
9999001	定额基价	元	1	16455	23524	23524							23524	23524
	<b>直接费</b>	<b>元</b>				30334								30334
	<b>措施费</b>	I	元	3250	4.58 %	149								149
		II	元	23525	0.818 %	192								192
	<b>企业管理费</b>	<b>元</b>		23524	2.831 %	666								666
	<b>规费</b>	<b>元</b>		3354	30.65 %	1028								1028
	<b>利润</b>	<b>元</b>		24528	7.42 %	1820								1820
	<b>税金</b>	<b>元</b>		34189	9 %	3077								3077
	<b>金额合计</b>	<b>元</b>				37266								37266

编制：

复核：

## 表A.0.3-2 分项工程预算表

编制范围：C872线中村至新邓屋公路路面改造工程

分项编号：GDLM050201 工程名称：水泥混凝土

单位：m2

数量：1429.59

单价：112.02

第 9 页 共 13 页

21-2表

代 号	工 程 项 目			普通混凝土									合 计		
	工 程 细 目			人工铺筑混凝土路面厚度20cm											
	定 额 单 位			1000m2路面											
	工 程 数 量			1.4296											
	定 额 表 号			2~2~17~1改											
	工、料、机名称			单位	单价(元)	定额	数量	金额(元)	定额	数量	金额(元)	定额	数量	金额(元)	数量
1001001	人工	工日	129.08	174.2	249.04	32145.61								249.04	32145.61
2001001	HPB300钢筋	t	4098		0.01	23.43								0.01	23.43
2003004	型钢工字钢,角钢	t	3915	0.05	0.08	302.23								0.08	302.23
3001001	石油沥青	t	4013	0.1	0.14	567.96								0.14	567.96
3005001	煤	t	892	0.02	0.03	25.5								0.03	25.5
3005004	水	m3	2.72	29	41.46	112.77								41.46	112.77
4003002	锯材中板 δ=19~35mm, 由方混合规格	m3	1220	0.07	0.1	122.09								0.1	122.09
5503005	中(粗)砂混凝土、砂浆 用堆方	m3	167	93.84	134.15	22403.66								134.15	22403.66
5505013	碎石(4cm)最大粒径4cm 堆方	m3	114	169.32	242.06	27594.83								242.06	27594.83
5509002	42.5级水泥	t	315	75.89	108.49	34174.19								108.49	34174.19
7801001	其他材料费	元	1	265	378.84	378.84								378.84	378.84
8003079	混凝土电动真空吸水机组 含吸水5m×5m	台班	164.74	2.47	3.53	581.72								3.53	581.72
8003085	电动混凝土切缝机(含锯 片摊销费用)S1E	台班	233.08	2.49	3.55	828.36								3.55	828.36
8005002	出料容量250L以内强制式 混凝土搅拌机JD250	台班	200.66	5.28	7.55	1514.64								7.55	1514.64
8007043	容量10000L以内洒水汽车 YG15170GSS1N	台班	1137.45	1.12	1.6	1821.23								1.6	1821.23
8099001	小型机具使用费	元	1	251.1	358.97	358.97								358.97	358.97
9999001	定额基价	元	1	73647	105286	105286								105286	105286

编制：

复核：

## 表A.0.3-2 分项工程预算表

编制范围：C872线中村至新邓屋公路路面改造工程

分项编号：GDLM050201 工程名称：水泥混凝土

单位：m<sup>2</sup>

数量：1429.59

单价：112.02

第 10 页 共 13 页

21-2表

代 号	工 程 项 目		普通混凝土										合 计	
	工 程 细 目		人工铺筑混凝土路面厚度20cm											
	定 额 单 位		1000m <sup>2</sup> 路面											
	工 程 数 量		1.4296											
	定 额 表 号		2~2~17~1改											
	工、料、机名称		单位	单价(元)	定额	数量	金额(元)	定额	数量	金额(元)	定额	数量	金额(元)	数量
	直接费		元			122957								122957
	措施费	I	元	31187	4.58 %	1428								1428
		II	元	105287	0.818 %	861								861
	企业管理费		元	105286	2.831 %	2981								2981
	规费		元	34241	30.65 %	10495								10495
	利润		元	110553	7.42 %	8203								8203
	税金		元	146922	9 %	13223								13223
	金额合计		元			160148								160148

编制：

复核：

## 表A.0.3-2 分项工程预算表

编制范围：C872线中村至新邓屋公路路面改造工程

分项编号：GDLM050202 工程名称：钢筋

单位：t

数量：0.7

单价：6881.43

第 11 页 共 13 页

21-2表

代 号	工 程 项 目			拉杆、传力杆及钢筋									合 计	
	工 程 细 目			人工及轨道式摊铺机铺筑路面拉杆及传力杆										
	定 额 单 位			1t										
	工 程 数 量			0.7										
	定 额 表 号			2~2~17~13										
	工、料、机名称		单位	单价(元)	定额	数量	金额(元)	定额	数量	金额(元)	定额	数量	金额(元)	数量
1001001	人工	工日	129.08	6.6	4.62	596.35							4.62	596.35
2001001	HPB300钢筋	t	4098	0.6	0.42	1724.03							0.42	1724.03
2001002	HRB400钢筋	t	4003	0.54	0.38	1504.73							0.38	1504.73
2001022	20~22号铁丝镀锌铁丝	kg	5.21	0.7	0.49	2.55							0.49	2.55
2009011	电焊条结422(502、506、507)3.2/4.0/5.0	kg	5.02	0.6	0.42	2.11							0.42	2.11
3001001	石油沥青	t	4013	0.01		19.66								19.66
7801001	其他材料费	元	1	14.9	10.43	10.43							10.43	10.43
8015028	容量32kV·A以内交流电焊机BX1-330	台班	207.03	0.09	0.06	13.04							0.06	13.04
8099001	小型机具使用费	元	1	11	7.7	7.7							7.7	7.7
9999001	定额基价	元	1	4530	3171	3171							3171	3171
	<b>直接费</b>	<b>元</b>				3881								3881
	<b>措施费</b>	<b>I</b>	<b>元</b>	510										
		<b>II</b>	<b>元</b>	3171	0.564 %	18								18
	<b>企业管理费</b>	<b>元</b>		3171	2.895 %	92								92
	<b>规费</b>	<b>元</b>		604	30.65 %	185								185
	<b>利润</b>	<b>元</b>		3275	7.42 %	243								243
	<b>税金</b>	<b>元</b>		4422	9 %	398								398
	<b>金额合计</b>	<b>元</b>				4817								4817

编制：

复核：

## 表A.0.3-2 分项工程预算表

编制范围：C872线中村至新邓屋公路路面改造工程

分项编号：GDLM050203 工程名称：挖路槽

单位：m<sup>2</sup>

数量：1429.59

单价：16.79

第 12 页 共 13 页

21-2表

代 号	工 程 项 目		挖路槽、培路肩、修筑泄水槽										合 计	
	工 程 细 目		挖土质路槽(槽深35cm)											
	定 额 单 位		1000m <sup>2</sup>											
	工 程 数 量		1.4296											
	定 额 表 号		2~3~2~1改											
	工、料、机名称		单位	单价(元)	定额	数量	金额(元)	定额	数量	金额(元)	定额	数量	金额(元)	数量
1001001	人工	工日	129.08	81	115.8	14947.15							115.8	14947.15
8001081	机械自身质量12~15t光 轮压路机3Y-12/15	台班	616.69	0.46	0.66	405.55							0.66	405.55
9999001	定额基价	元	1	8879	12693	12693							12693	12693
	直接费	元				15353								15353
	措施费	I	元	12693	4.58 %	581								582
		II	元	12693	0.818 %	104								104
	企业管理费	元		12693	2.831 %	359								359
	规费	元		15031	30.65 %	4607								4607
	利润	元		13733	7.42 %	1019								1019
	税金	元		22022	9 %	1982								1982
	金额合计	元				24006								24006

编制：

复核：

## 表A.0.3-2 分项工程预算表

编制范围：C872线中村至新邓屋公路路面改造工程

分项编号：GDLM060201 工程名称：培路肩

单位：m<sup>3</sup>

数量：353.5

单价：47.37

第 13 页 共 13 页

21-2表

代 号	工程 项 目		挖路槽、培路肩、修筑泄水槽										合 计	
	工程 细 目		培路肩											
	定 额 单 位		100m <sup>3</sup>											
	工 程 数 量		3.535											
	定 额 表 号		2~3~2~5											
	工、料、机名称		单位	单价(元)	定额	数量	金额(元)	定额	数量	金额(元)	定额	数量	金额(元)	数量
1001001	人工	工日	129.08	20.5	72.47	9354.1							72.47	9354.1
8001085	机械自身质量0.6t手扶式 振动碾YZS06R	台班	187.95	2.1	7.42	1395.25							7.42	1395.25
9999001	定额基价	元	1	2524	8924	8924							8924	8924
	直接费	元				10749								10749
	措施费	I	元	8924	4.58 %	409								409
		II	元	8924	0.818 %	73								73
	企业管理费	元		8924	2.831 %	253								253
	规费	元		10313	30.65 %	3161								3161
	利润	元		9663	7.42 %	717								717
	税金	元		15367	9 %	1383								1383
	金额合计	元				16745								16745

编制：

复核：