

2025年度韶关市乐昌市高标准农田 建设项目(补建) 初步设计图册

建设单位：乐昌市农田综合开发服务中心

编制单位：广东鸿禹工程设计有限公司

编制日期：二〇二五年十一月

图纸目录

专业	序号	图纸内容	图号	幅面
水工	1	设计总说明（1/2）	LCGB-01	A3
	2	设计总说明（2/2）	LCGB-02	A3
	3	项目规划图（1/2）	LCGB-03	A3
	4	项目规划图（2/2）	LCGB-04	A3
	5	整修农渠Ⅰ横断面图	LCGB-05	A3
	6	整修农渠Ⅱ横断面图	LCGB-06	A3
	7	整修生产路Ⅰ横断面图	LCGB-07	A3
	8	整修田间道Ⅰ横断面图	LCGB-08	A3
	9	机械跨沟渠盖板设计图	LCGB-09	A3
	10	下田坡道设计图	LCGB-10	A3
	11	交叉工程衔接口大样图	LCGB-11	A3
	12	新建涵管设计图	LCGB-12	A3
	13	沉砂池设计图	LCGB-13	A3
	14	跌水设计图	LCGB-14	A3
	15	调头点、会车道设计图	LCGB-15	A3
	16	道路交叉典型设计图	LCGB-16	A3
	17	公示牌设计图	LCGB-17	A3
	18	公示牌配筋图	LCGB-18	A3
	19	标识牌设计图	LCGB-19	A3

施工图设计总说明（1/2）

一、工程概况

1、工程概况：2025年度韶关市乐昌市高标准农田建设项目（补建）位于韶关市乐昌市北乡镇，项目涉及的行政村有茅坪村和黄坳村，建设规模为263.00亩。

2、2025年度韶关市乐昌市高标准农田建设项目（补建）主要施工项目为：灌溉与排水工程、田间道路工程及其他水利措施工程组成。

灌溉和排水工程：修建农渠共8条，总长度为1168.87m；

渠系建筑物工程：项目区共布置机械跨沟渠盖板8座，新建涵管3座，沉砂池1座，跌水3座；

田间道路工程：修建生产路2条，总长度296.90m；修建田间道3条，总长度641.90m；会车道2个，调头点2个，下田坡道5个；

其他水利措施工程：修建公示牌1座和标识牌24个。

二、设计采用的标准及规范

1 《灌溉与排水工程设计标准》（GB50288-2018）

2 《水工挡土墙设计规范》（SL379-2007）

3 《水工建筑物荷载设计规范》（SL744-2016）

4 《水工混凝土结构设计规范》（SL191-2008）

5 《农田排水工程技术规范》（SLT 4-2020）

6 《渠道防渗衬砌工程技术标准》（GB/T 50600-2020）

7 《水利工程建设标准强制性条文》（2020年版）

8 其他相关规范和国家法规及规定

三、设计标准

1、灌溉设计保证率：本次设计灌溉保证率取 $P=90\%$ 。

2、防洪标准：渠道级别为5级，防洪标准为10年一遇。

3、本工程采用的标高：1985国家高程系；坐标：大地2000坐标系。高程以米计，其余以毫米计。

4、本工程地震烈度为6度，根据有关规范可不予抗震计算。

5、整体工程使用年限应为15年。

四、主要材料

1、混凝土强度等级及部位（详见图纸）

C20砼和C25砼。

2、钢筋

Φ—HRB400级钢，强度设计值分别为360MPa。

φ—HPB300级钢，强度设计值分别为270MPa。

五、土方工程

1、土方开挖：对水上土方开挖应做好临时排水工程，降低地下水位，使其低于开挖面。开挖出的弃土不得就近堆放，严禁扰动天然地基。土方开挖需分段分层进行，层间差不得大于1m，并留有保护层。在淤泥上开挖需选用合适的施工机械与方法，以免破坏地基原状土。基坑开挖至设计标高后，应及时通知有关单位验槽。

2、土方回填：（1）建筑物两侧回填应同时进行。高差不应大于0.6m。回填土时，土料不得采用淤泥质土，选用的土料在回填前应做击实试验，不得含有树根等杂质。填筑压实度不小于0.91，且干重度不小于 $1.65\text{g}/\text{cm}^2$ 。铺度在采用机械压实时，控制在250~300mm的沉降量。用于填筑渠堤身的土料及填筑要求要满足《堤防工程设计规范》（GB50286-2013）要求。（2）回填砂：砂料选用中粗砂，内摩擦角不小于30度。建筑物两侧回填应同时进行，高差不应大于0.6m，每层铺砂厚度不大于30cm，冲水振捣密实，压实后相对密度不小于0.65，干密度不小于 $1.6\text{t}/\text{m}^3$ 。

3、土方处理：余泥处理，就地平整。

六、砼及钢筋工程

1、一般规定：砼及钢筋砼的施工，应按现行的有关国家或部颁标准规范和规程进行。施工质量应符合设计要求和《水工混凝土施工规范》（SL677-2014）的规定。

2、砼工程

（1）砼所用水泥品质应符合国家标准，并按设计要求和条件选用适宜的品种。水泥标号应与砼设计强度相适应，不应低于P.042.5级。

（2）不得采用立窑水泥，不宜选用早强型水泥。不得采用碱活性骨料。不得使用氯盐做外加剂，外加剂中氯离子含量不得大于外加剂干重的0.2%。

（3）宜采用质量稳定且减水率不小于20%的高效减水剂或缓凝高效减水剂。各种阻锈剂的长期有效性需经检验，不应单独使用亚硝酸盐类阻锈剂。

（4）细骨料选用质地坚硬、清洁的河砂。其含泥量应小于3%，水溶性氯离子含量应低于砂干重的0.02%。对于原浆砌石护面的混凝土的细骨料含泥量应小于1.0%。

广东鸿禹工程设计有限公司

核定	张晓辉		初 设	阶段
审查	罗名伟		水 工	部分
校核	马润利		2025年度韶关市乐昌市高标准 农田建设项目（补建）	
设计	林梓博			
制图	Φ CAD		设计总说明（1/2）	
比例	见 图			
设计证号	丙级 A444014152	图 号	LCGB-01	

施工图设计总说明（2/2）

- (5) 细骨料应级配良好，颗粒级配处于2区，细度模数为2.3~3.0的中砂。细骨料和粗骨料必须为无碱活性，严禁使用碱活性细骨料。
- (6) 粗骨料选用质地坚硬、清洁且坚实的碎石或卵石，宜选用卵石。粗骨料的含泥量应小于1.0%，压碎指标不大于10%，吸水率不大于2.0%。
- (7) 粗骨料的粒形和级配应良好，并应控制各级骨料的超逊径含量。针片状颗粒含量应小于15%，宜小于7%。压碎指标不大于10%，吸水率不大于2.0%。
- (8) 不得采用未经处理的海水、工业污水和生活污水拌合和养护混凝土。当采用地表水、地下水和其他类型水拌合混凝土时，水中的氯离子含量不应大于200mg/L。
- (9) 不应采用海水或氯离子含量超标的水养护混凝土。压碎指标不大于10%，吸水率不大于2.0%。

3. 模板工程

- (1) 模板的型式应与结构特点和施工方法相适应；具有足够的稳定性、刚度和强度；保证砼浇筑后结构物的形状和相互位置符合图纸要求，各项误差在允许范围之内；
- (2) 模板的型式应与结构特点和施工方法相适应；具有足够的稳定性、刚度和强度；保证砼浇筑后结构物的形状和相互位置符合图纸要求，各项误差在允许范围之内；

4. 钢筋工程

- (1) 钢筋砼结构所用的钢筋种类、钢号、直径等，均应符合设计文件的要求。钢筋的机械性能应符合国家标准。
- (2) 钢筋应有出厂质量证明书和试验报告单，使用前仍应作拉力延伸率冷弯试验，需要焊接的钢筋，应作焊接工艺试验。
- (3) 钢筋需要代换时，应符合水工钢筋混凝土结构设计规范的规定，并应征得设计单位的同意。
- (4) 钢筋的安装位置、间距、保护层，均应符合设计图纸的规定，其偏差不得超过有关规范规定值。
- (5) 在双层或多层钢筋之间，应用短钢筋支撑或采用其他有效措施，以保证钢筋位置准确。
- (6) 配有双层钢筋的底板及侧墙、顶板，均应加设支撑钢筋。除图上注明外，支撑钢筋型式可用 16 钢筋制成，每平方米设置一个。

七、施工安全要求

- 1、施工现场的洞、坑、沟、升降口、漏斗等危险处应有防护设施或明显标志。
- 2、交通频繁的交叉路口，应设专人指挥，危险地段要悬挂“危险”或“禁止通行”标示牌，夜间设红灯示警。
- 3、在存有易燃、易爆物品场所，或有瓦斯的巷道内，照明设备必须采取防爆措施。
- 4、在带电体附近进行高处作业时，距带电体的最小安全距离，必须满足相关规定要求。
- 5、在坝顶、陡坡、屋顶、悬崖、杆塔、吊桥脚手架以及其它危险边沿进行悬空高处作业时，临空一面必须搭设安全网或防护栏杆。工作人员必拴好安全带，戴好安全帽。

八、其它

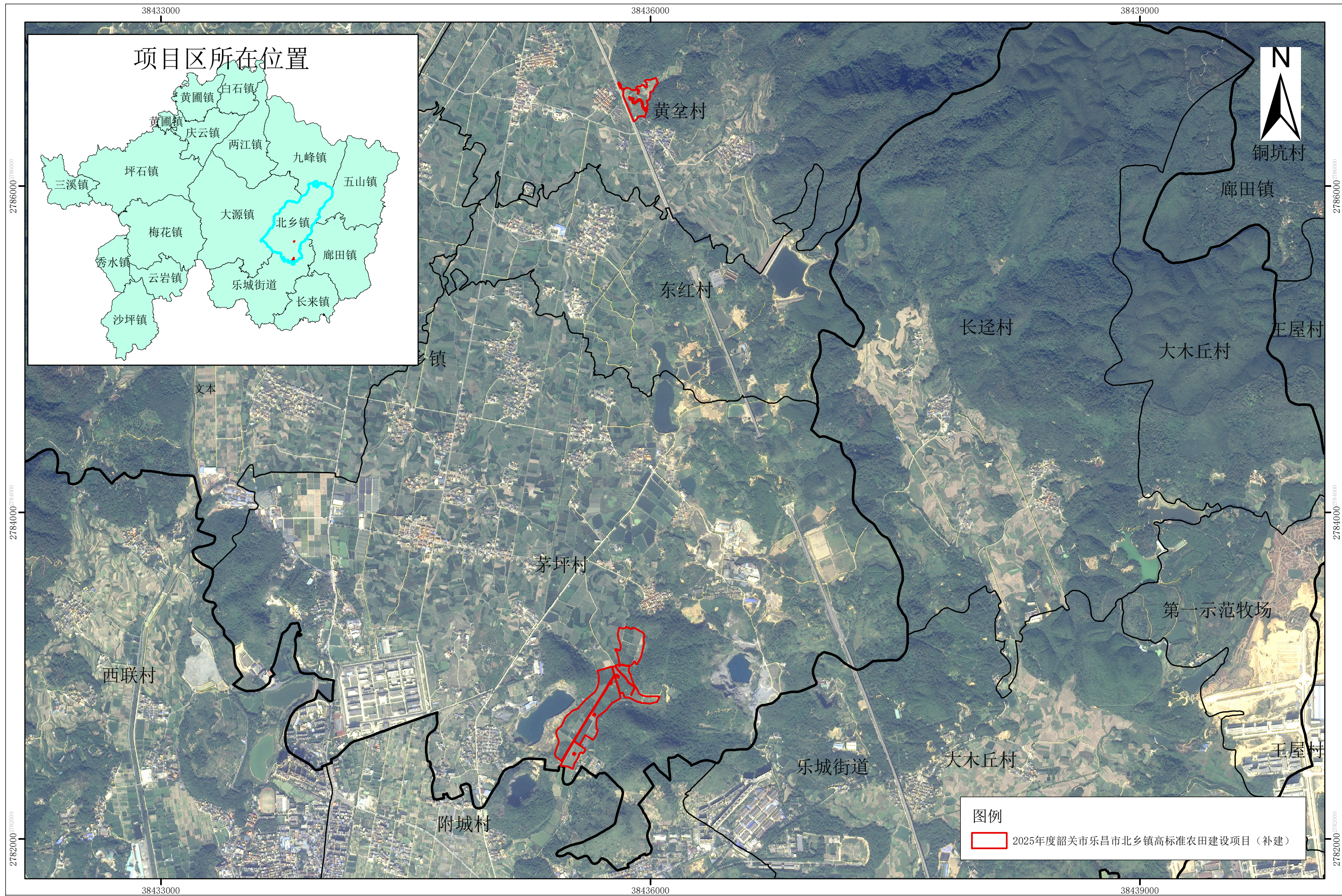
- 1、施工过程中如发现地质情况与设计不符或有异常情况时，应会同有关单位研究处理。
- 2、施工测量的控制点和水准点应设在不受施工影响的地方。开工前，经复核后应妥善保管，施工中应经常复测。
- 3、施工单位在开挖基坑时对基坑进行定期的安全稳定观测。工程施工过程中发现异常现象应及时报有关单位进行研究，同时应做好现场安全工作。
- 4、施工前对施工区域附近的地下管线、建(构)筑物等进一步核实、调查，落实其对施工的影响，确保施工安全及地下管线的正常使用，必要时与相关单位联系，取得配合。
- 5、工程施工时，如遇田间石块较多，应将石块集中外运处理，不应留在田间。
- 6、未尽事宜，按《工程建设标准强制性条文》(水利工程部分)及国家现行有关施工验收规范规程或标准执行。

九、运距和施工布置等

- 1、本工程考虑拆除原有破旧渠道废料均需外弃，外弃运距现场综合考虑。
- 2、混凝土材料说明：工程采用现浇混凝土。

广东鸿禹工程设计有限公司				
核定	张晓辉		初 设 阶段	
审查	罗名伟		水 工 部分	
校核	马润金		2025年度韶关市乐昌市高标准 农田建设项目（补建）	
设计	林梓博			
制图	 CAD		设计总说明（2/2）	
比例	见 图			
设计证号		丙级 A444014152	图 号	LCGB-02

2025年度韶关市乐昌市高标准农田建设项目(补建)影像图



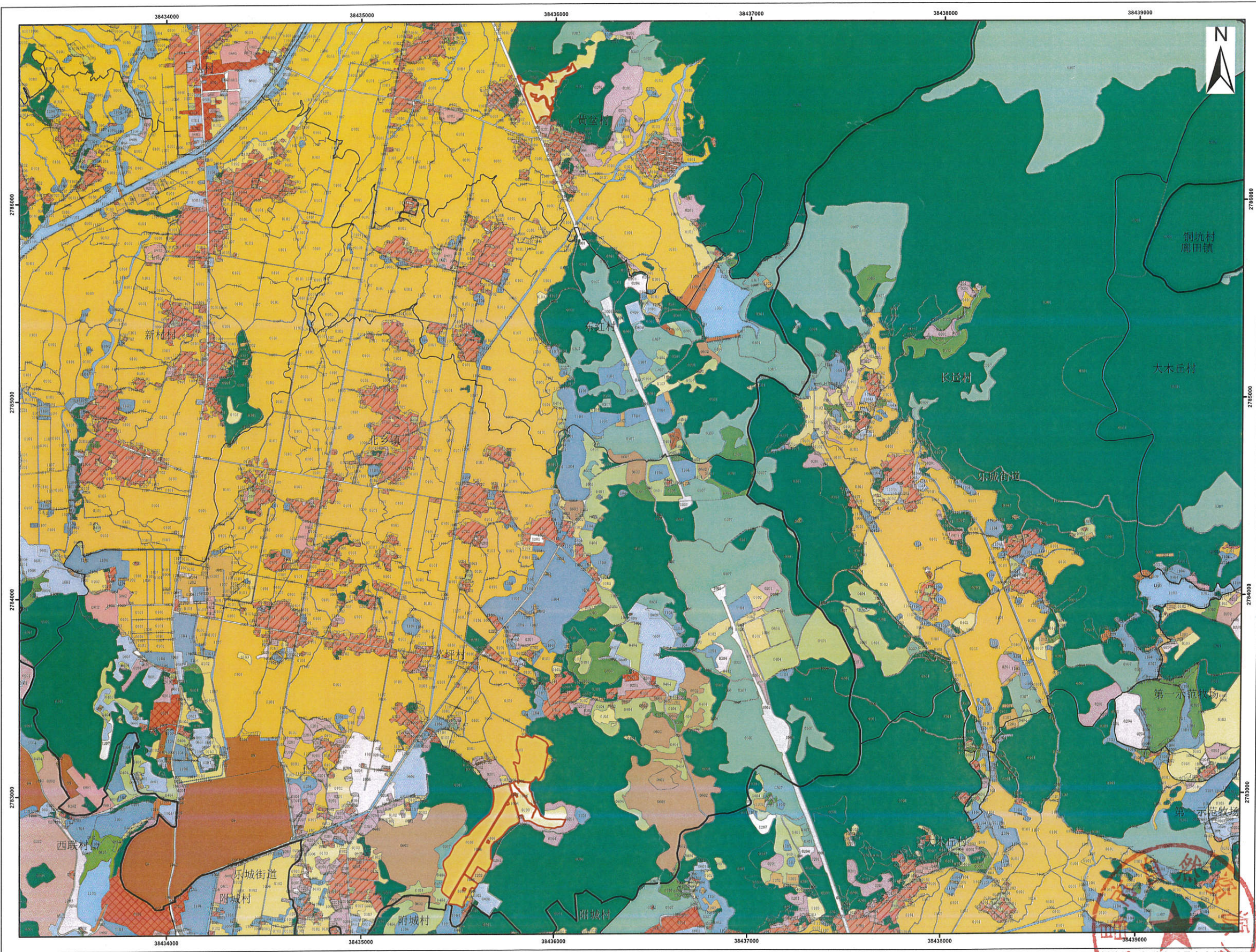
2000国家大地坐标系
1985国家高程基准

1:20000

广东鸿禹工程设计有限公司 编制
二〇二五年十月

2025年度韶关市乐昌市高标准农田建设项目(补建)土地利用现状图
(2024年度变更调查)

G49 G 069086



图例

- 0101 水田
- 0102 水浇地
- 0103 旱地
- 0201 果园
- 0201K 可调整果园
- 0202 茶园
- 0203 橡胶园
- 0204 其他园地
- 0301 乔木林地
- 0301K 可调整乔木林地
- 0302 竹林地
- 0305 灌木林地
- 0307 其他林地
- 0403 人工牧草地
- 0404 其他草地
- 0508 物流仓储用地
- 05H1 商业服务业设施用地
- 0601 工业用地
- 0602 采矿用地
- 0701 城镇住宅用地
- 0702 农村宅基地
- 0809 公用设施用地
- 0810 公园与绿地
- 0810A 广场用地
- 08H1 机关团体新闻出版用地
- 08H2 科教文卫用地
- 09 特殊用地
- 1001 铁路用地
- 1003 公路用地
- 1004 城镇村道路用地
- 1005 交通服务场站用地
- 1006 农村道路
- 1008 港口码头用地
- 1009 管道运输用地
- 1101 河流水面
- 1103 水库水面
- 1104 坑塘水面
- 1104A 养殖坑塘
- 1106 内陆滩涂
- 1107 沟渠
- 1109 水工建设用地
- 1201 空闲地
- 1202 设施农用地
- 1205 沙地
- 1206 裸土地
- 1207 裸岩石砾地
- 地区、自治州、地级市界
- - 县、区、旗、县级市界
- - 乡、镇、街道界
- - 村、社区界
- 项目范围线

2000国家大地坐标系

1:10000

0 250 500 1,000

编制单位: 韶关市乐昌市自然资源局
制图日期: 二〇二五年十月

2025年度韶关市乐昌市高标准农田建设项目（补建）规划图（1/2）

工程量特性表

1、项目名称	2025年度韶关市乐昌市高标准农田建设项目（补建）				
2、建设规模	亩	263			
3、项目投资规模	万元	78.90			
4、建设年限	月	5			
工程名称	工程量描述				
	单位	长度	单位	数量	备注
1.灌溉与排水工程	—	—	—	—	
1.1农渠	m	1168.87	条	8	
1.1.1整修农渠Ⅰ（0.4m*0.4m）	m	823.37	条	5	矩形断面，C20砼
1.1.2整修农渠Ⅱ（0.5m*0.5m）	m	345.50	条	3	矩形断面，C20砼
2.渠系建筑物	—	—	—	—	
2.1机械跨沟渠盖板	—		座	8	C25钢筋砼
2.2下田坡道	—	—	座	5	
2.3新建涵管	—	—	座	3	
2.4沉砂池	—	—	座	1	
2.5跌水（0.6m）	—	—	座	3	
2.6公示牌	—	—	座	1	
2.7标识牌	—	—	座	24	
3.地力提升工程					
3.1耕地质量等级评价报告编制	—	—	项	1	
4.田间道路工程	—	938.80	条	5	
4.1整修生产路Ⅰ（2.5m）	m	296.90	条	2	C25砼路面
4.2整修田间道Ⅰ（3.0m）	m	641.9	条	3	C25砼路面
4.3会车道	—	—	座	2	
4.4掉头点	—	—	座	2	

乐昌监狱工程量汇总表

名称	规格	长度（m）	数量	所在村
整修农渠I-1	0.4*0.4	127.00	1	乐昌监狱
整修农渠I-2	0.4*0.4	213.40	1	乐昌监狱
整修农渠II-1	0.5*0.5	74.20	1	乐昌监狱
整修农渠II-2	0.5*0.5	94.30	1	乐昌监狱
整修农渠II-3	0.5*0.5	177.00	1	乐昌监狱
整修生产路I-1	2.5m	205.00	1	乐昌监狱
整修生产路I-2	2.5m	91.90	1	乐昌监狱
整修田间道I-1	3m	176.60	1	乐昌监狱
整修田间道I-2	3m	293.00	1	乐昌监狱
整修田间道I-3	3m	172.30	1	乐昌监狱
机械跨沟渠盖板	0.4*0.4		3	乐昌监狱
机械跨沟渠盖板	0.5*0.5		2	乐昌监狱
下田坡道			5	乐昌监狱
跌水（0.6m）	0.6		1	乐昌监狱
会车道			2	乐昌监狱
掉头点			2	乐昌监狱



图例说明

名称	图例	名称	图例
灌溉与排水工程		其他工程	
小型拦河坝（闸）		项目区界限	
农渠		水流方向	
斗沟		机耕桥	
原有沟渠		下田坡道	
路下涵管		跌水、陡坡	
沉砂池		调头点	
田间道路工程		会车道	
生产路		土地利用分类	
田间道		水田	
原有水泥道路		坑塘水面	
原有砂石道路		村庄	

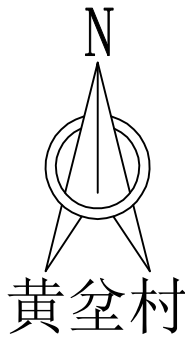
说明：

- 本图采用2000国家大地坐标系，国家85高程。图中高程及桩号单位为m，尺寸单位为mm。
- 项目区主要涉及乐昌市茅坪村和黄全村2个行政村，项目总面积为263.00亩，其中茅坪村（广东省乐昌监狱权属地块）223.60亩、黄全村39.40亩。

2025年度韶关市乐昌市高标准农田建设项目（补建）规划图（1/2）

设计单位	广东鸿禹工程设计有限公司	制图日期	2025. 11
图 号	LCGB-03	比例尺	1:2000
核 定	张晚辉	校 核	马润利
审 查	罗志伟	制 图	林梓博

2025年度韶关市乐昌市高标准农田建设项目（补建）规划图（2/2）



黄坳村工程量汇总表				
名称	规格	长度（m）	数量	所在村
整修农渠I-3	0.4*0.4	260.20	1	黄坳村
整修农渠I-4	0.4*0.4	193.40	1	黄坳村
整修农渠I-5	0.4*0.4	29.37	1	黄坳村
机械跨沟渠盖板	0.4*0.4		3	黄坳村
新建涵管	0.4*0.4	3.00	3	黄坳村
沉砂池	2*1		1	黄坳村
跌水（0.6m）	0.6		2	黄坳村

工程量特性表					
1、项目名称	2025年度韶关市乐昌市高标准农田建设项目（补建）				
2、建设规模	亩	263			
3、项目投资规模	万元	78.90			
4、建设年限	月	5			
工程名称	工程量描述				
	单位	长度	单位	数量	备注
1.灌溉与排水工程	—	—	—	—	
1.1农渠	m	1168.87	条	8	
1.1.1整修农渠Ⅰ（0.4m*0.4m）	m	823.37	条	5	矩形断面，C20砼
1.1.2整修农渠Ⅱ（0.5m*0.5m）	m	345.50	条	3	矩形断面，C20砼
2.渠系建筑物	—	—	—	—	
2.1机械跨沟渠盖板	—	—	座	8	C25钢筋砼
2.2下田坡道	—	—	座	5	
2.3新建涵管	—	—	座	3	
2.4沉砂池	—	—	座	1	
2.5跌水（0.6m）	—	—	座	3	
2.6公示牌	—	—	座	1	
2.7标识牌	—	—	座	24	
3.地力提升工程					
3.1耕地质量等级评价报告编制	—	—	项	1	
4.田间道路工程	—	938.80	条	5	
4.1整修生产路Ⅰ（2.5m）	m	296.90	条	2	C25砼路面
4.2整修田间道Ⅰ（3.0m）	m	641.9	条	3	C25砼路面
4.3会车道	—	—	座	2	
4.4掉头点	—	—	座	2	

图例说明

名称	图例	名称	图例
灌溉与排水工程		其他工程	
小型拦河坝（闸）		项目区界限	
农渠		水流方向	
斗沟		机耕桥	
原有沟渠		下田坡道	
路下涵管		跌水、陡坡	
沉砂池		调头点	
田间道路工程		会车道	
生产路		土地利用分类	
田间道		水田	
原有水泥道路		坑塘水面	
原有砂石道路		村庄	

说明：

1. 本图采用2000国家大地坐标系，国家85高程。图中高程及桩号单位为m，尺寸单位为mm。
2. 项目区主要涉及乐昌市茅坪村和黄坳村2个行政村，项目总面积为263.00亩，其中茅坪村（广东省乐昌监狱权属地块）223.60亩、黄坳村39.40亩。

2025年度韶关市乐昌市高标准农田建设项目（补建）规划图（2/2）

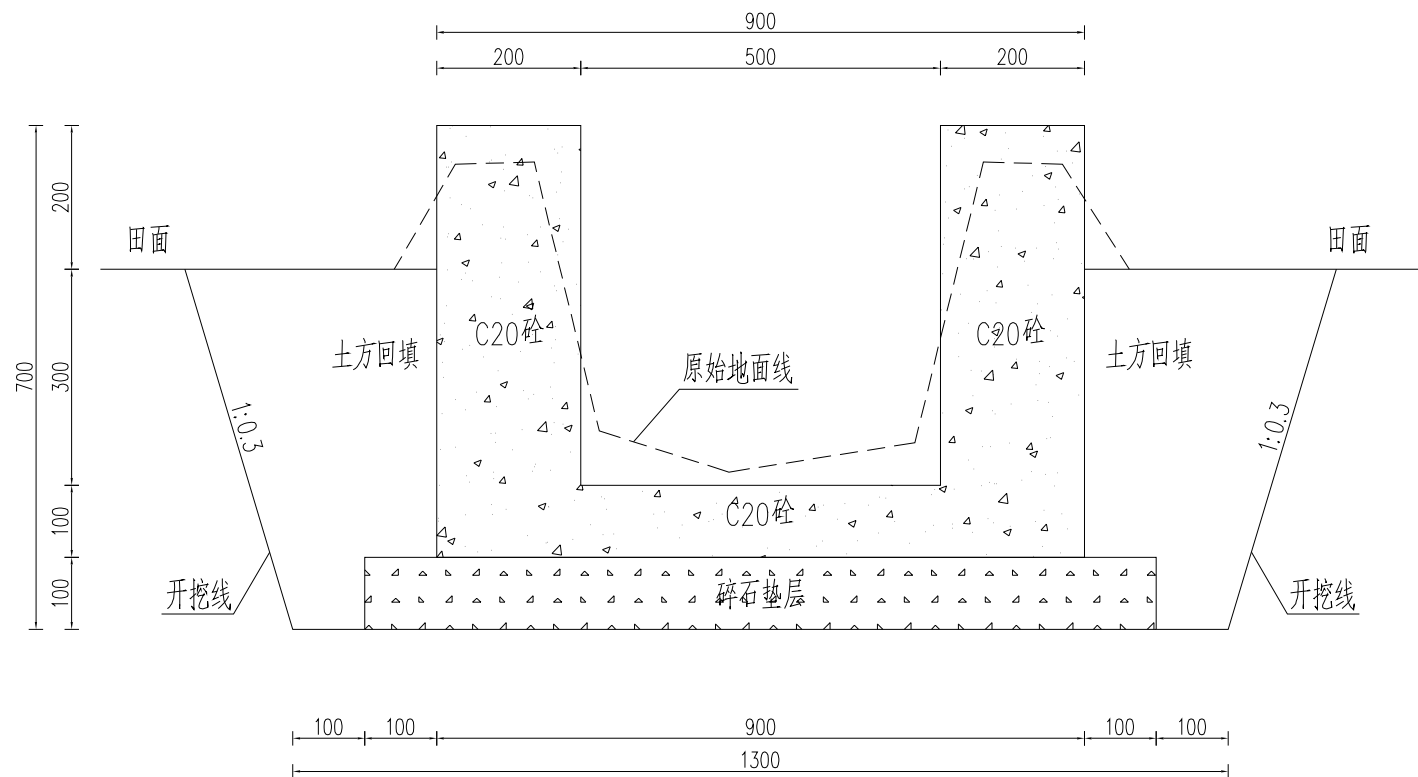
设计单位	广东鸿禹工程设计有限公司	制图日期	2025. 11
图 号	LCGB-04	比例尺	1:1000
核 定	张晚晖	校 核	马润利
审 查	罗志伟	制 图	林梓博



土方开挖 (m ³)	回填土方 (m ³)	C20 砼渠壁 (m ³)	C20 砼底板 (m ³)	沥青木板分缝 (m ²)	模板 (m ²)
0.37	0.18	0.16	0.10	0.026	1.80

- 1、图中单位均为mm；
- 2、渠底基础必须夯实，渠侧回填采用松填；
- 3、渠底板与渠壁采用现浇C20 砼护砌，水泥标号42.5，二级配；
- 4、渠壁单墙双面立模，底砼及墙砼振捣结实，渠底抹平，底板伸出渠壁各100mm；
- 5、伸缩缝每隔10m 布设一道，采用沥青木板分缝，缝宽20mm；
- 6、渠道侧壁依据现场实际需要预留进出水口，确保每个田块都要有进出水通道；
- 7、渠道沿原土渠布置，渠底比降均参考原土渠渠底比降，以满足灌溉条件为原则确定；
- 8、工程施工时，如遇到田间石块较多，应将石块集中外运处理，不应留在田间。

广东鸿禹工程设计有限公司			
核定	张晓辉		初 设 阶段
审查	罗宏伟		水 工 部分
校核	马润剑	2025年度韶关市乐昌市高标准 农田建设项目（补建）	
设计	林梓博		
制图	 CAD	整修农渠 I 横断面图	
比例	见 图		
设计证号	丙级 A444014152	图 号	LCGB-05



整修农渠II 断面图 1:10

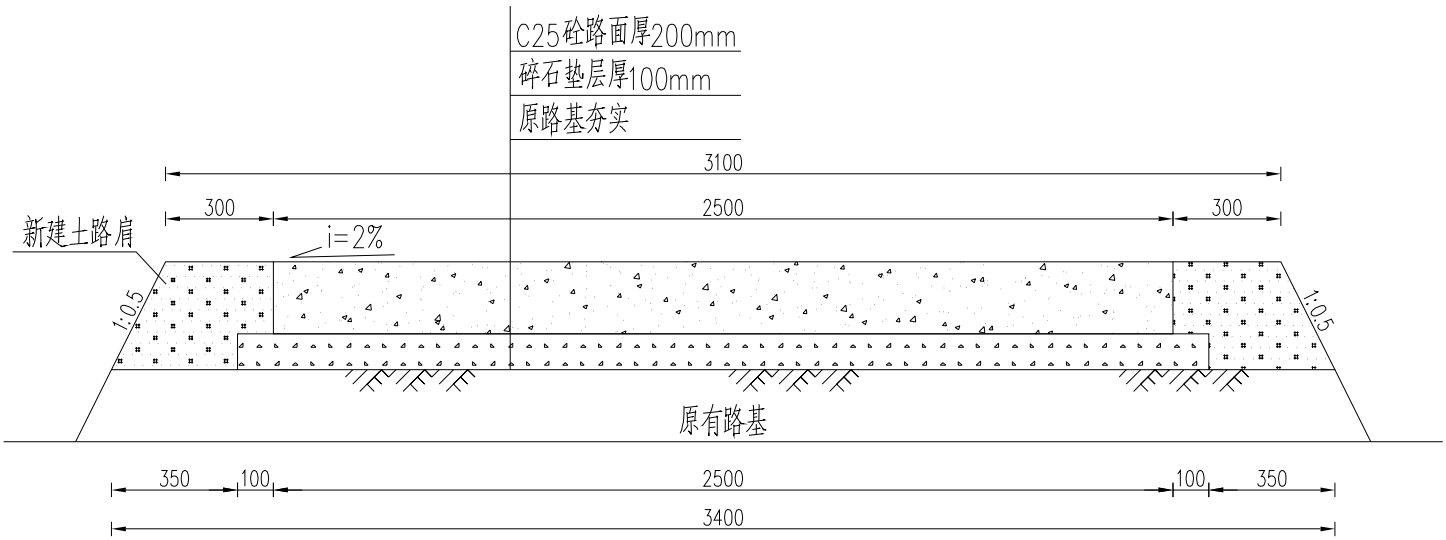
单位m 整修农渠II 工程量表

类型	土方开挖 (m ³)	回填土方 (m ³)	C20砼渠壁 (m ³)	C20砼底板 (m ³)	碎石垫层 (m ³)	沥青木板 (m ²)	模板 (m ²)
整修农渠II	0.65	0.26	0.20	0.09	0.11	0.029	2.20

说明：

- 图中单位均为mm；
- 渠底基础必须夯实，渠侧回填采用松填；
- 渠底板与渠壁采用现浇C20砼护砌,水泥标号42.5，二级配；
- 渠壁单墙双面立模，底砼及墙砼振捣结实，渠底抹平；
- 伸缩缝每隔10m布设一道，采用沥青木板填缝,缝宽20mm；
- 渠道侧壁依据现场实际需要预留进出水口，确保每个田块都要有进出水通道；
- 渠道沿原土渠布置，渠底比降均参考原土渠渠底比降，以满足灌溉条件为原则确定。

广东鸿禹工程设计有限公司				
核定	张晓辉		初 设 阶段	
审查	罗名伟		水 工 部分	
校核	马润利		2025年度韶关市乐昌市高标准 农田建设项目（补建）	
设计	林梓博			
制图	 CAD		整修农渠Ⅱ横断面图	
比例	见 图			
设计证号		丙级 A444014152	图 号	LCCB-06




整修生产路 I 横断面图 1:20

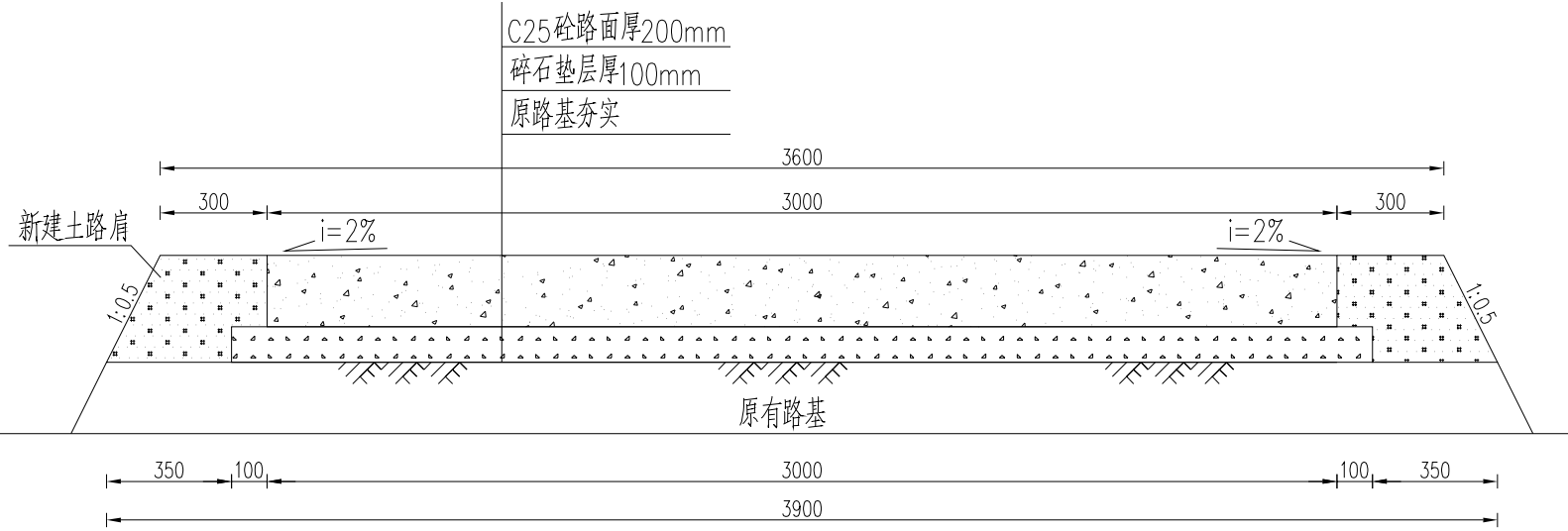
单位m 整修生产路 I 工程量计算表

类型	原路基夯实 (m ²)	C25 砼路面 (m ²)	碎石垫层 (m ³)	新建土路肩 (m ³)
整修生产路 I	3.40	2.50	0.27	0.21

说明：

- 1、本图尺寸单位以mm计；
- 2、路基为原有路基，原路基整平夯实，压实度须达到94%以上；
- 3、路基夯实后摊铺碎石，碎石粒径大小均匀，摊铺厚度基本一致后，再进行路面施工；
- 4、路面砼标号为C25，二级配；施工标准参照公路砼路面施工规范要求施工；路面每隔5米设置一道缩缝，切割机切割，切割高度4-5cm；胀缝在硬化道路相接处布置，较长道路，每隔300米布置1处；
- 5、工程施工时，如遇到田间石块较多，应将石块集中外运处理，不应留在田间；
- 6、根据实际情况及村民要求修建会车道。

广东鸿禹工程设计有限公司				
核定	张晓辉		初 设 阶段	
审查	罗名伟		水 工 部分	
校核	马润利		2025年度韶关市乐昌市高标准 农田建设项目（补建）	
设计	林梓博			
制图	 CAD		整修生产路 I 横断面图	
比例	见 图			
设计证号	丙级 A444014152		图 号	LCGB-07



整修田间道 I 横断面图 1:20

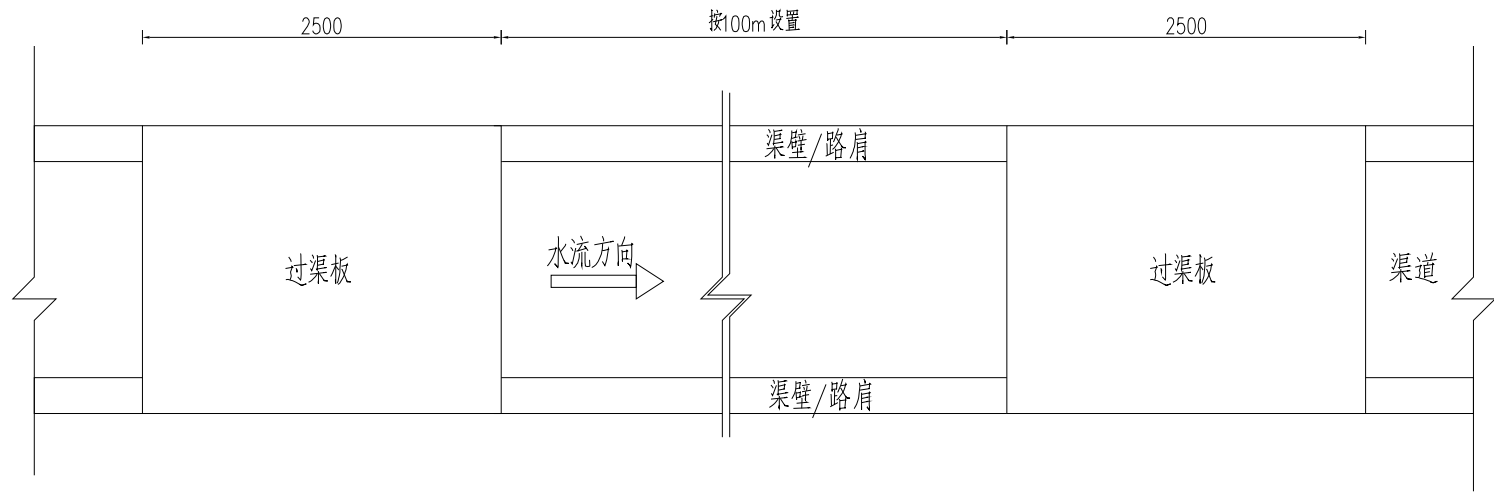
单位m 整修田间道 I 工程量计算表

类型	原路基夯实 (m ²)	C25 砼路面 (m ²)	碎石垫层 (m ³)	新建土路肩 (m ³)
整修田间道 I	3.90	3.00	0.32	0.21

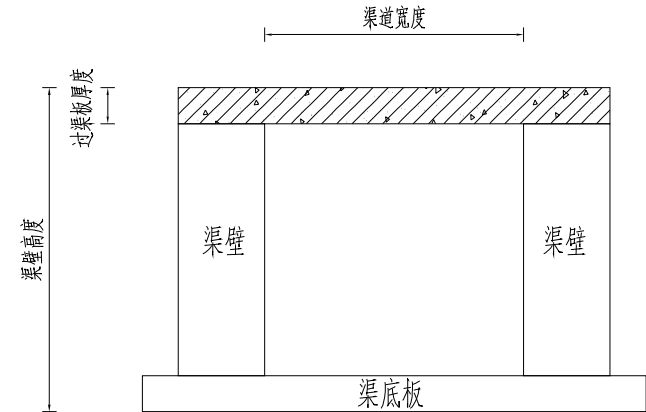
说明:

- 1、本图尺寸单位以mm计;
- 2、路基为原有路基,原路基整平夯实,压实度须达到94%以上;
- 3、路基夯实后摊铺碎石,碎石粒径大小均匀,摊铺厚度基本一致后,再进行路面施工;
- 4、路面砼标号为C25,二级配;施工标准参照公路砼路面施工规范要求施工;路面每隔5米设置一道缩缝,切割机切割,切割高度4-5cm;胀缝在硬化道路相接处布置,较长道路,每隔300米布置1处;
- 5、工程施工时,如遇到田间石块较多,应将石块集中外运处理,不应留在田间;
- 6、根据实际情况及村民要求修建会车道。

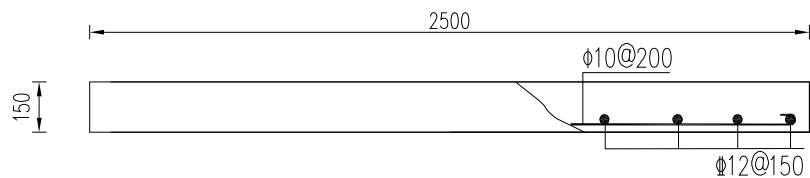
广东鸿禹工程设计有限公司			
核定	张晓辉		初 设 阶段
审查	罗名伟		水 工 部分
校核	马润利		2025年度韶关市乐昌市高标准 农田建设项目 (补建)
设计	林梓博		
制图	⊕ CAD		整修田间道 I 横断面图
比例	见 图		
设计证号	丙级 A444014152	图 号	LCCB-08



过渠板布置示意图



过渠板放置横断面图-2



机械跨沟渠盖板配筋图 1:25

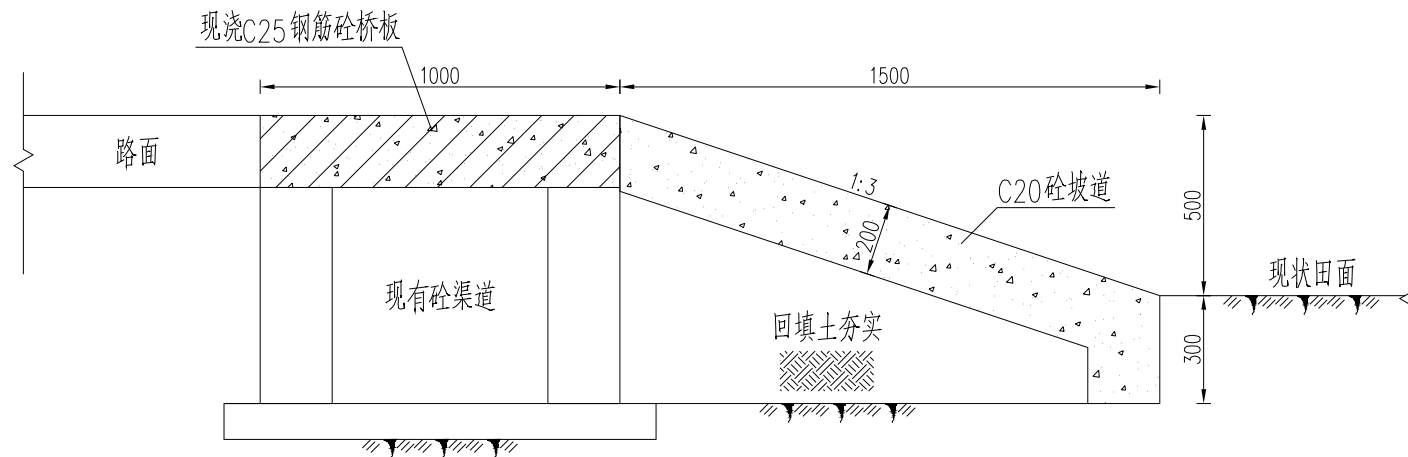
沟渠盖板特性表

渠道类型(mm)	板长(mm)	板宽(mm)	板厚(mm)	块数(块)
400*400	2500	800	100	6
600*600	2500	1000	150	2

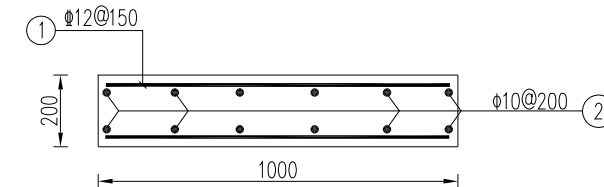
说明：

- 1、图中尺寸除已注明外，其余均以mm计；
- 2、跨沟渠盖板均为C25钢筋砼板,水泥标号42.5；
- 3、施工应严格按照有关技术规范及技术要求执行；
- 4、渠道浇筑时，将过渠板嵌入渠壁上，再浇筑渠道形成一个整体。
- 5、跨沟渠盖板按100m设置一个，可根据实际需要调整。

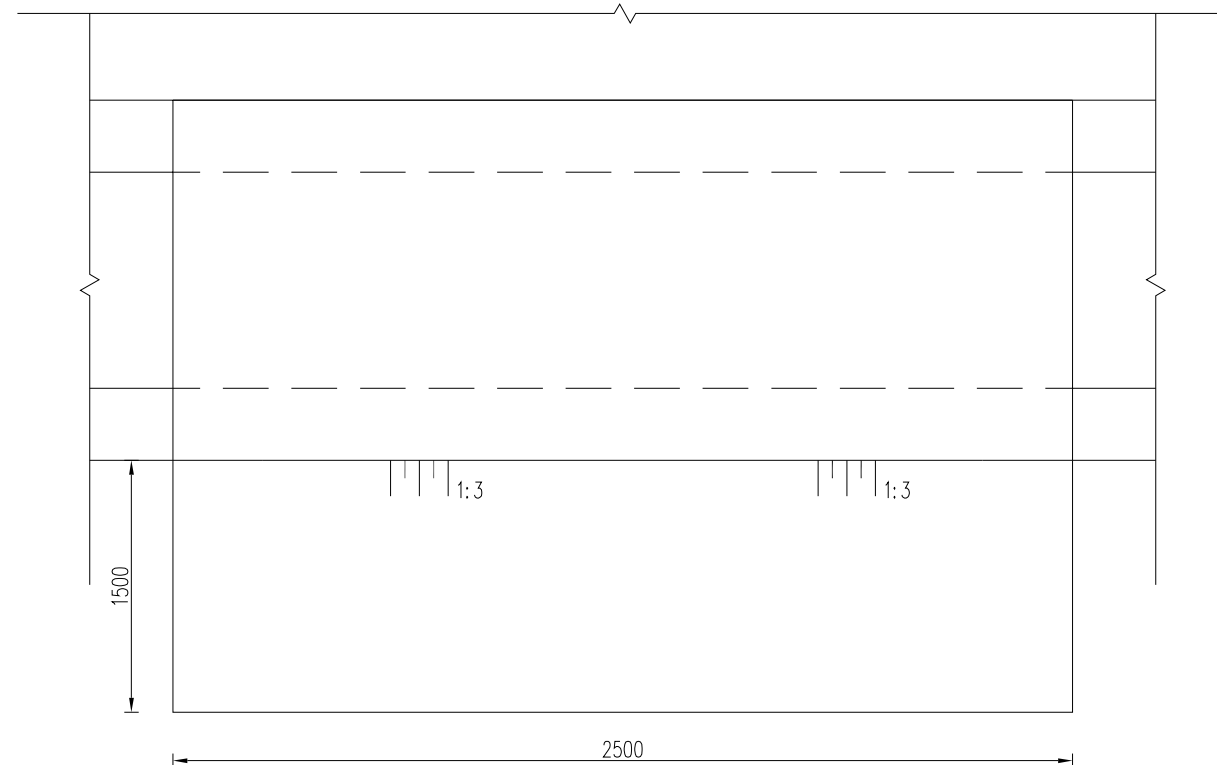
广东鸿禹工程设计有限公司				
核定	张晓辉		初 设	阶段
审查	罗名伟		水 工	部分
校核	马润利		2025年度韶关市乐昌市高标准 农田建设项目（补建）	
设计	林梓博			
制图	Φ CAD		机械跨沟渠盖板设计图	
比例	见 图			
设计证号	丙级 A444014152	图 号	LCGB-09	



下田坡道横断面图 1:20



桥板配筋图 1:20

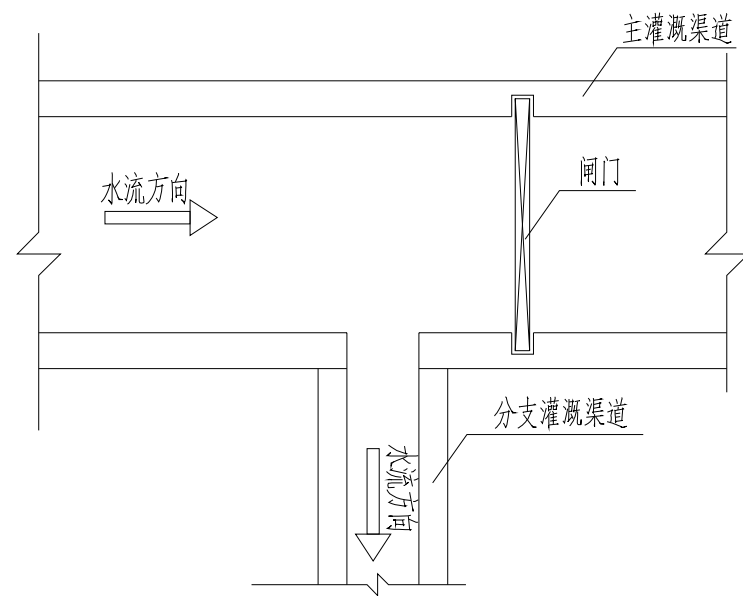


下田坡道平面图 1:20

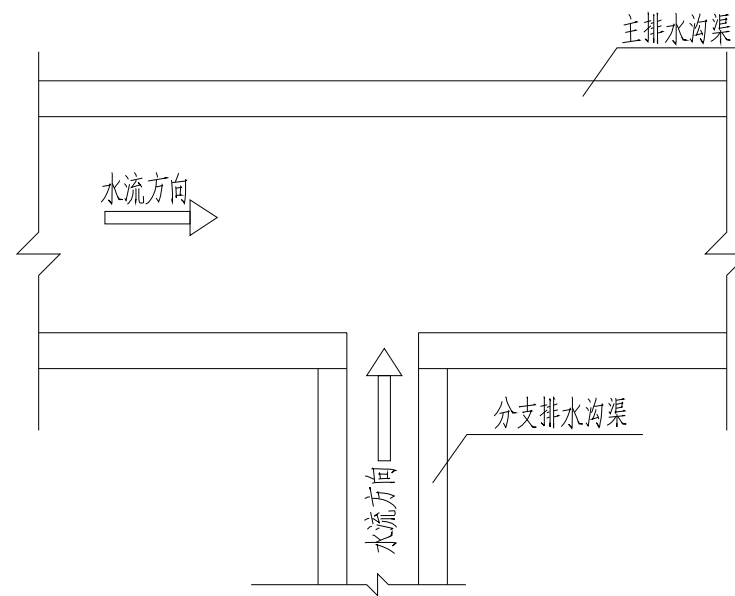
说明:

- 1、图中尺寸标准单位为mm；
- 2、下田坡道宽度根据渠道规格确定，修筑钢筋砼盖板；
- 3、下田坡道坡度与路面衔接要顺畅，以便于机械上下坡；
- 4、开挖土方就地平整；
- 5、钢筋保护层厚度25mm；
- 6、工程施工时，如遇到田间石块较多，应将石块集中外运处理，不应留在田间；
- 7、其他未尽事宜按照相关规范执行。

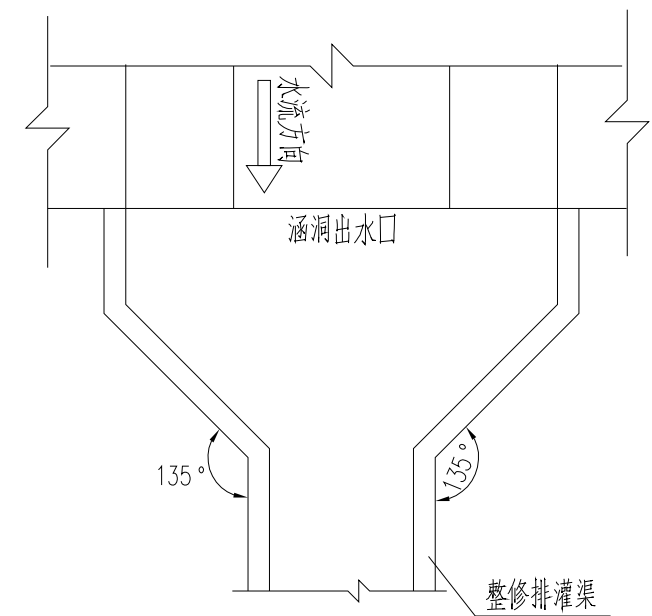
广东鸿禹工程设计有限公司			
核定	张晓辉	初 设	阶段
审查	罗名伟	水 工	部分
校核	马润利	2025年度韶关市乐昌市高标准 农田建设项目（补建）	
设计	林梓博		
制图	CAD	下田坡道设计图	
比例	见 图		
设计证号	丙级 A444014152	图 号	LCGB-10



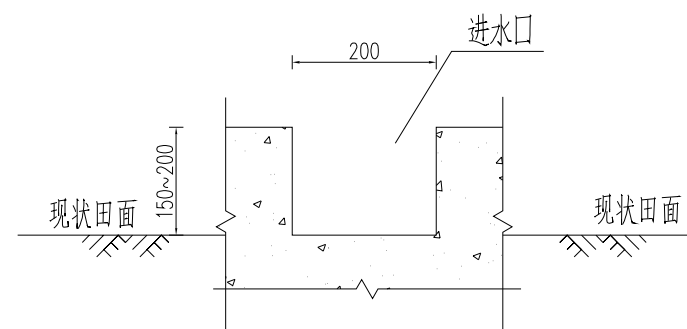
交叉工程衔接口大样图-1



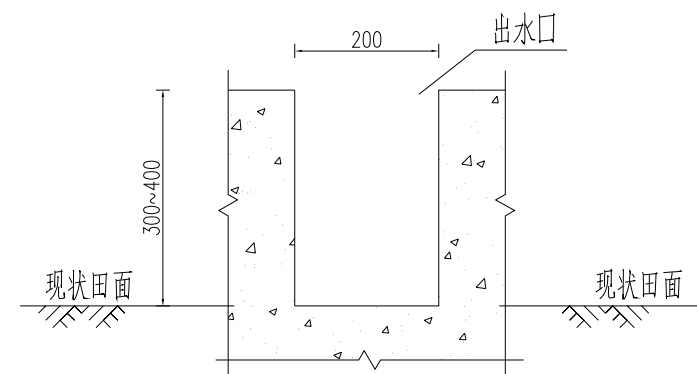
交叉工程衔接口大样图-2



交叉工程衔接口大样图-3



进水口大样图 1:10



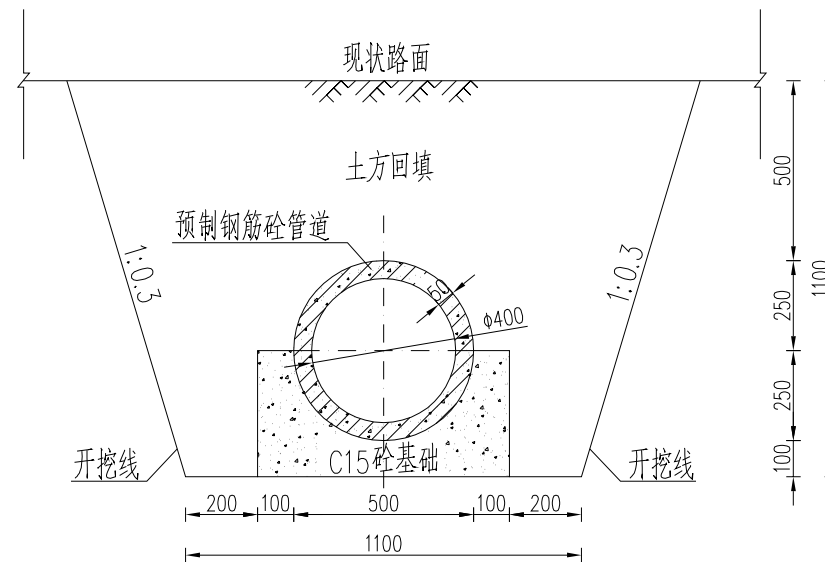
出水口大样图 1:10

说明:

- 1、图中尺寸除已注明外，其余均以mm计，尺寸以标注为准；
- 2、本次设计渠道不设置分水闸，不设置渠壁闸；
- 3、施工应严格按照有关技术规范及技术要求执行。

广东鸿禹工程设计有限公司

核定	张晓辉		初 设	阶段
审查	罗名伟		水 工	部分
校核	马润利		2025年度韶关市乐昌市高标准 农田建设项目（补建）	
设计	林梓博			
制图	⊕ CAD		交叉工程衔接口大样图	
比例	见 图			
设计证号	丙级 A444014152	图 号	LCGB-11	

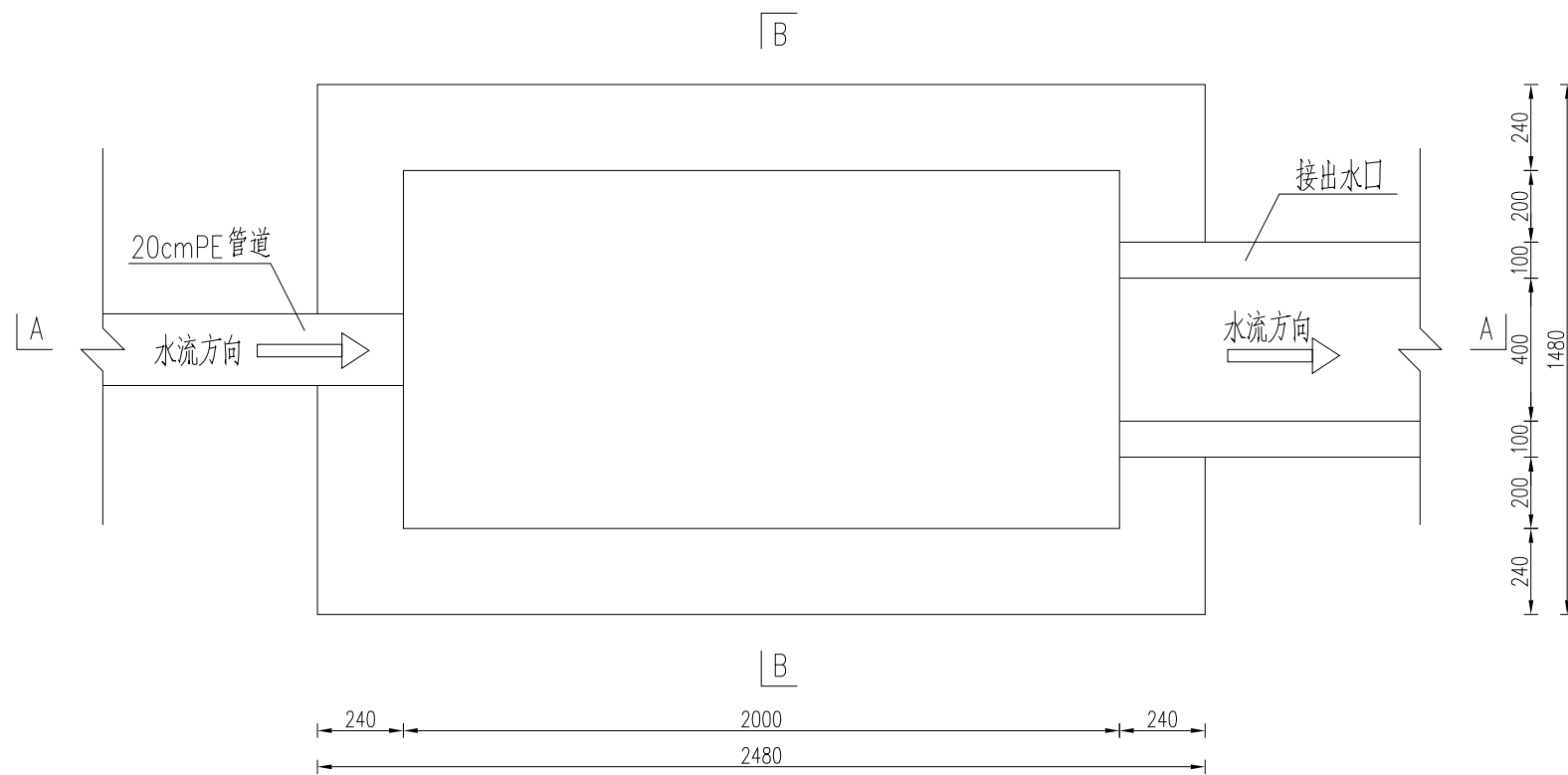


新建涵管剖面图 1:20

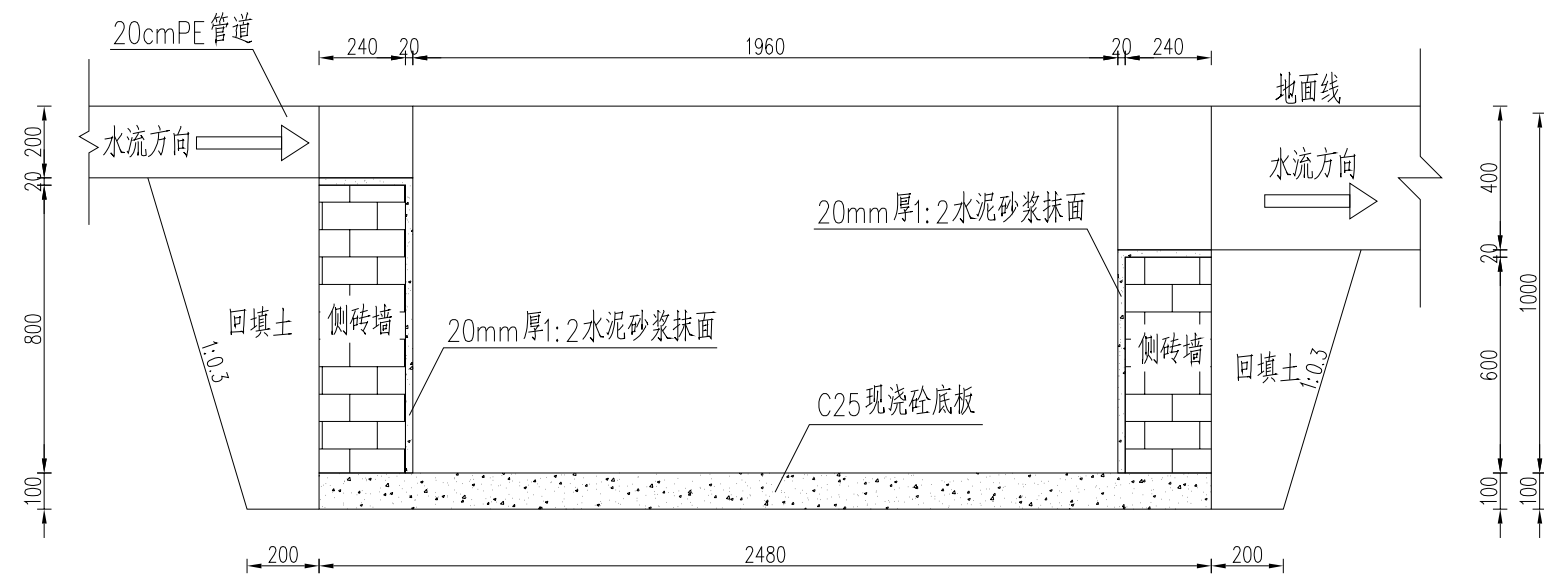
说明：

- 1、本图除高程单位为m外，其余单位为mm；
- 2、本次设计新建涵管采用压力值为1.0的II级承插式C25钢筋砼管，管道基础采用180°混凝土基础，管顶覆土厚度0.5m,土方回填压实度不小于0.91；
- 6、其余未尽事宜按相关规范执行。

广东鸿禹工程设计有限公司			
核定	张晓辉		初 设 阶段
审查	罗名伟		水 工 部分
校核	马润利		2025年度韶关市乐昌市高标准 农田建设项目（补建）
设计	林梓博		
制图	⊕ 3 CAD		新建涵管设计图
比例	见 图		
设计证号	丙级 A444014152	图 号	LCGB-12



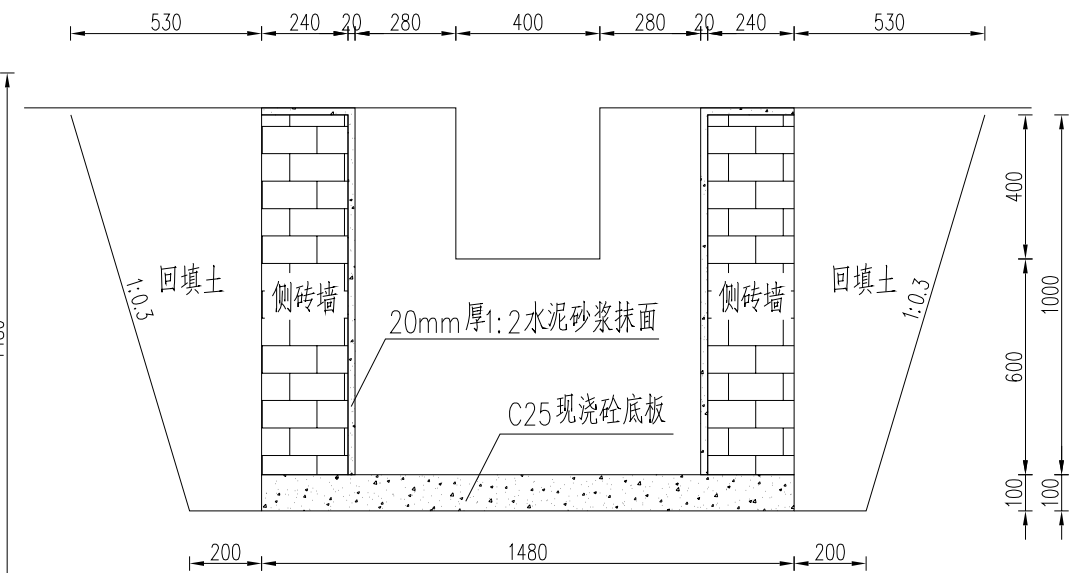
沉砂池横断面图 1:20



A-A剖面图 1:20

说明:

- 1、图中所采用尺寸单位均为mm；
- 2、图中混凝土强度等级为C25,砌筑砂浆标号为M7.5；
- 3、沉砂池为24砖墙衬砌,20mm厚砂浆抹平面和立面；
- 4、沉砂池的位置和细节根据具体地形在施工时进行调整,保证使用便利,功能齐备,运行时及时清理淤泥。



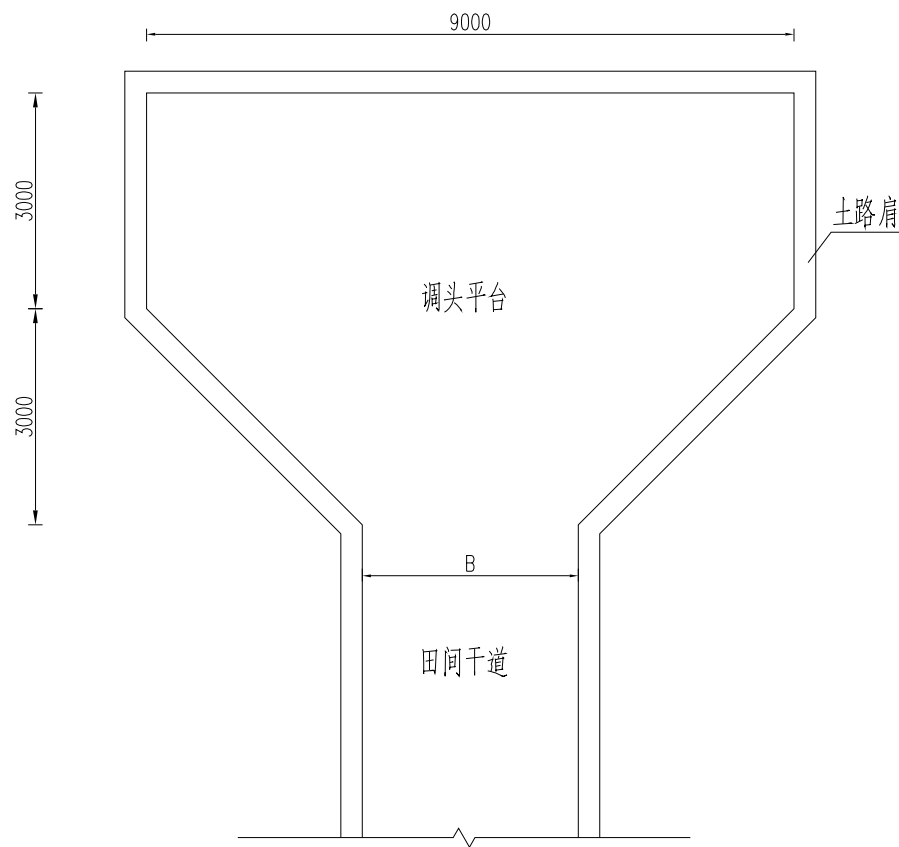
B-B剖面图 1:20

广东鸿禹工程设计有限公司			
核定	张晓辉	初 设	阶段
审查	罗名伟	水 工	部分
校核	马润利	2025年度韶关市乐昌市高标准 农田建设项目（补建）	
设计	林梓博		
制图	CAD	沉砂池设计图	
比例	见 图		
设计证号	丙级 A444014152	图 号	LCGB-13

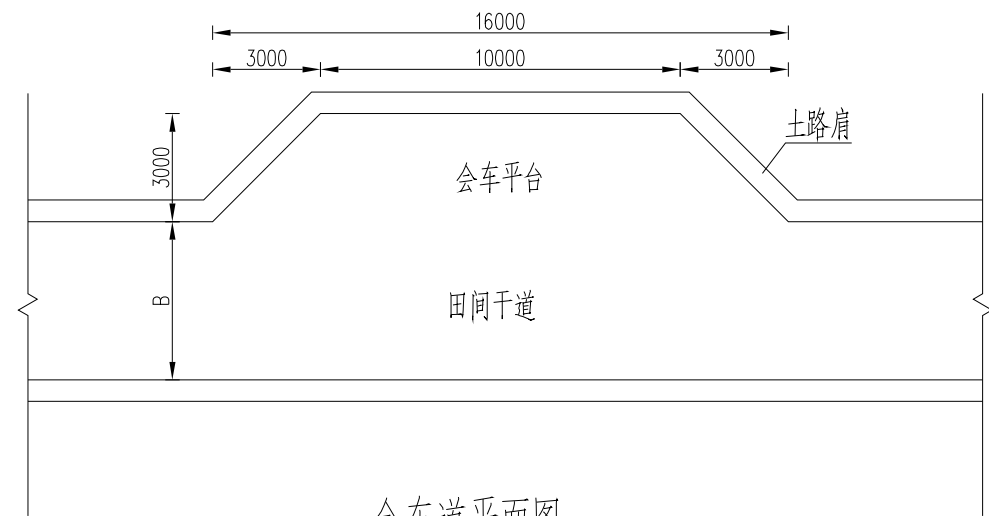


- 1、图中尺寸除已注明外,其余均以mm计,尺寸以标注为准;
- 2、本次设计跌水落差为0.4m;
- 3、跌水设施均采用C20砼现浇;
- 4、其他未尽事宜按照相关规范执行。

广东鸿禹工程设计有限公司				
核定	张晓辉		初 设	阶段
审查	罗宏伟		水 工	部分
校核	马润利		2025年度韶关市乐昌市高标准 农田建设项目（补建）	
设计	林梓博			
制图	 CAD		跌水设计图	
比例	见 图			
设计证号	两级 A444014152	图 号	LCGB-14	



调头点平面图 1:100



会车道平面图 1:200

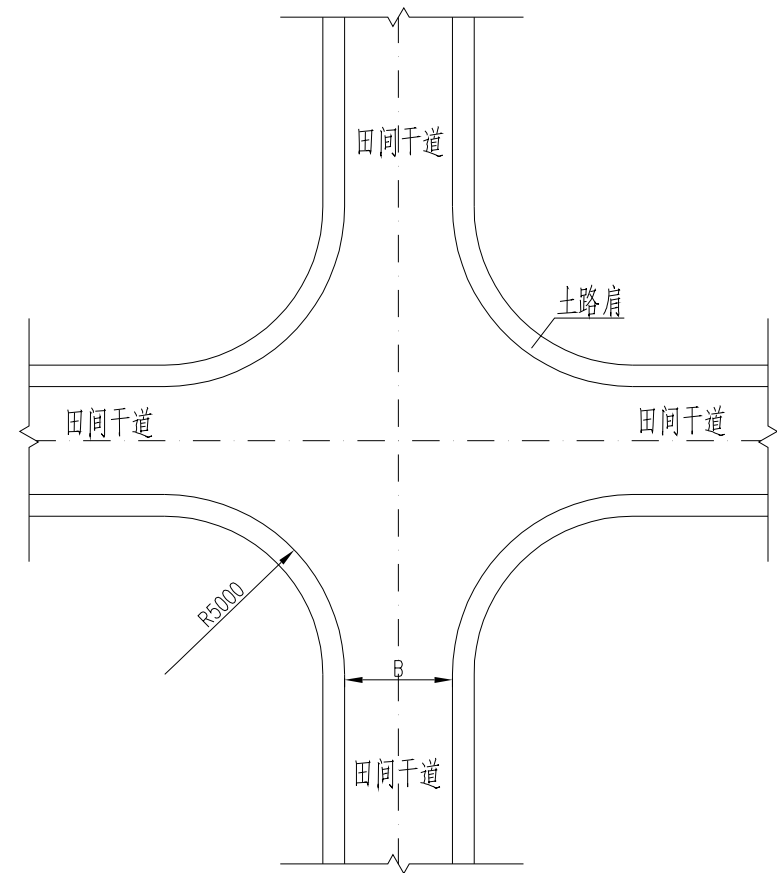
调头点 (单个)		
路基压实	m ²	45.00
C25砼路面厚200mm	m ²	45.00
碎石垫层厚100mm	m ²	45.00

会车道 (单个)		
路基压实	m ²	39.00
C25砼路面厚200mm	m ²	39.00
碎石垫层厚100mm	m ²	39.00

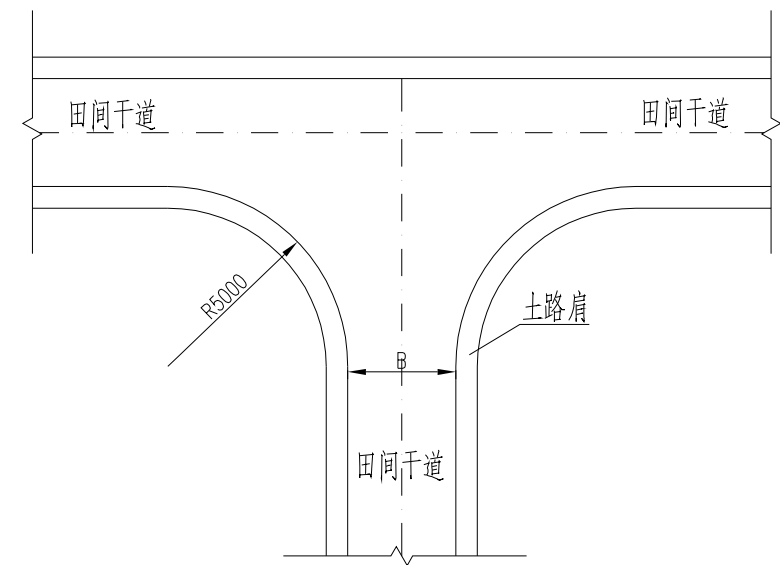
说明:

- 1、本图尺寸单位以mm计;
- 2、路基为原有路基,原路基整平夯实,压实度须达到94%以上;
- 3、路基夯实后摊铺碎石,碎石粒径大小均匀,摊铺厚度基本一致后,再进行路面施工;
- 4、调头点设置在道路尽头,会车道按200m间隔设置一处,具体按现场实际情况进行调整;
- 5、工程施工时,如遇到田间石块较多,应将石块集中外运处理,不应留在田间;
- 6、调头点、会车道的垫层和路面与相应田间道路垫层与路面相同。

广东鸿禹工程设计有限公司			
核定	张晓辉		初 设 阶段
审查	罗名伟		水 工 部分
校核	马润利		2025年度韶关市乐昌市高标准 农田建设项目 (补建)
设计	林梓博		
制图	⊕ CAD		调头点、会车道设计图
比例	见 图		
设计证号	丙级 A444014152	图 号	LCGB-15



十字交叉典型平面布置图 1:200



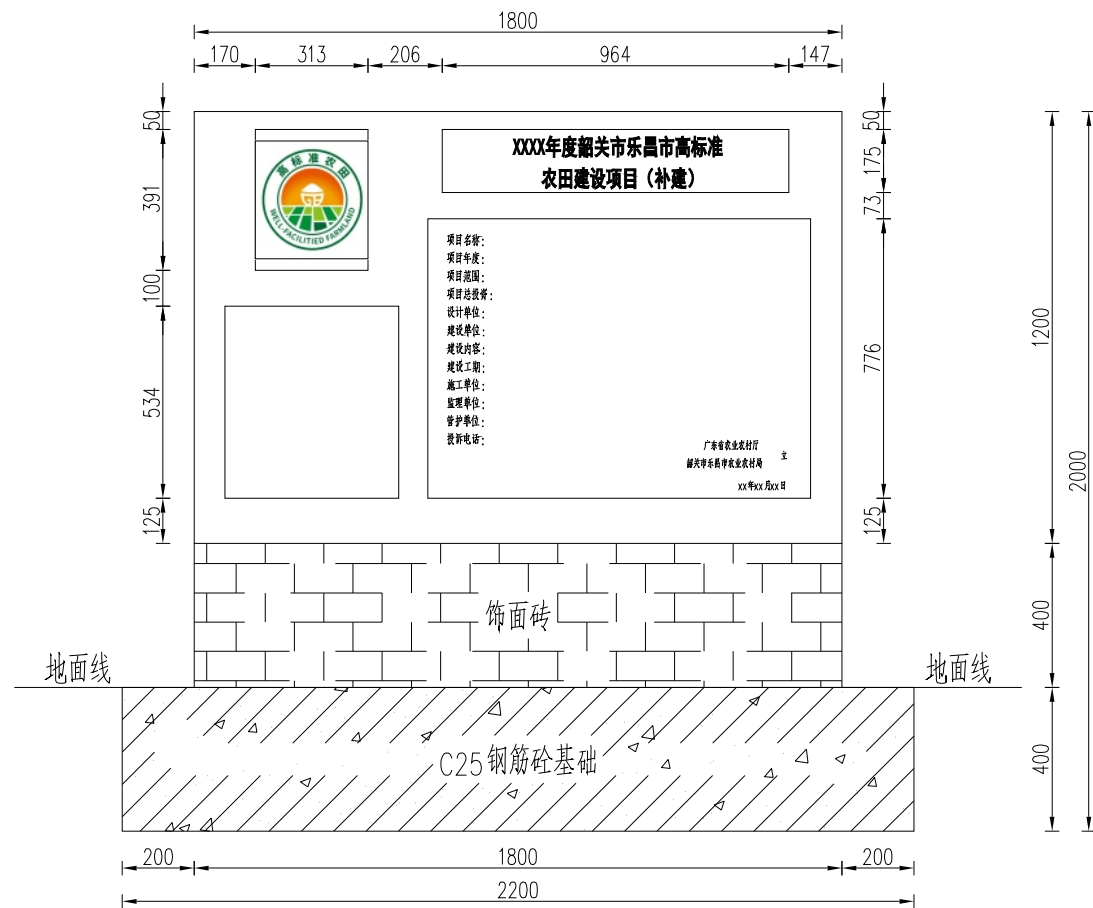
T型平面交叉典型平面布置图 1:200

说明:

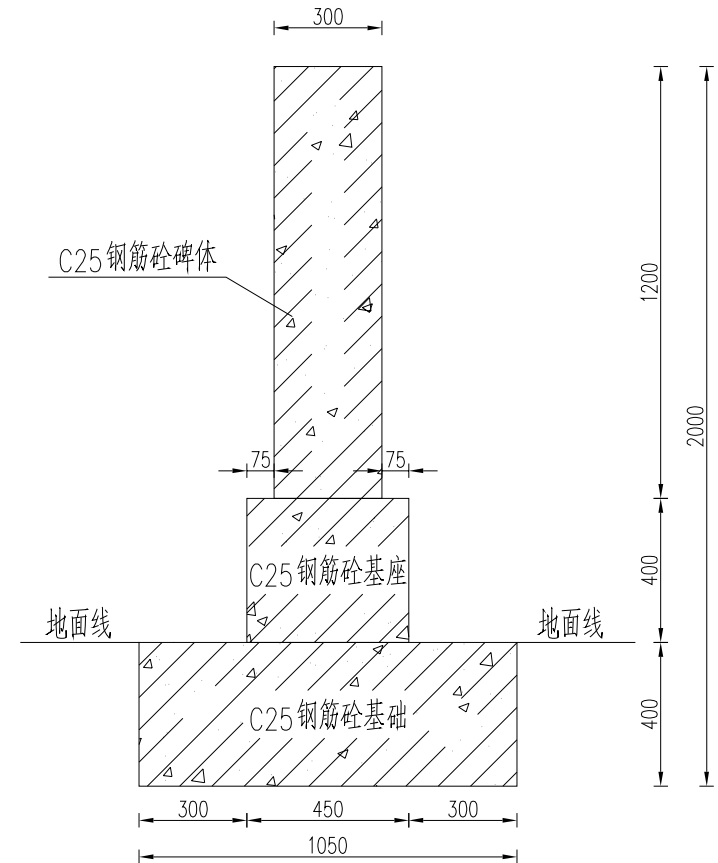
- 1、本图尺寸单位以mm计;
- 2、平角交叉的交角不宜小于 45° ，若交角过小，条件许可时可在公路交叉前后一定范围内进行局部改线；
- 3、交叉均采用加铺转角形式，主要公路在交叉范围内的圆曲线超高时，次要公路的纵坡应服从主要公路的横坡，进行顺接；
- 4、工程施工时，如遇到田间石块较多，应将石块集中外运处理，不应留在田间；
- 5、加铺转角的垫层和路面与相应田间道路垫层与路面相同,涉及的工程量不另行计算。

广东鸿禹工程设计有限公司

核定	张晓辉		初 设	阶段
审查	罗名伟		水 工	部分
校核	马润利		2025年度韶关市乐昌市高标准 农田建设项目（补建）	
设计	林梓博			
制图	⊕ CAD		道路交叉典型设计图	
比例	见 图			
设计证号	丙级 A444014152	图 号	LCGB-16	



公示牌立面图 1:20

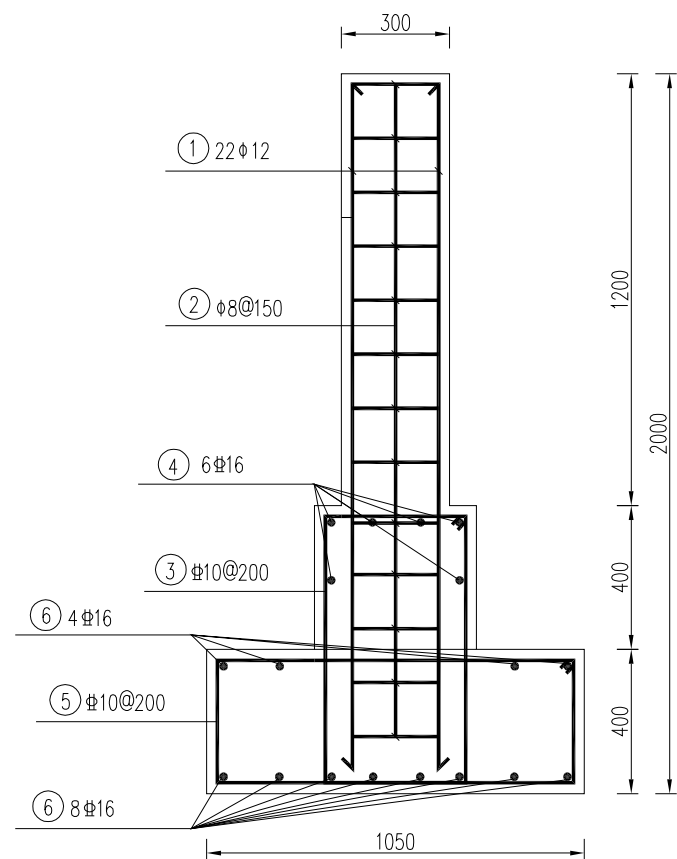


公示牌侧面图 1:20

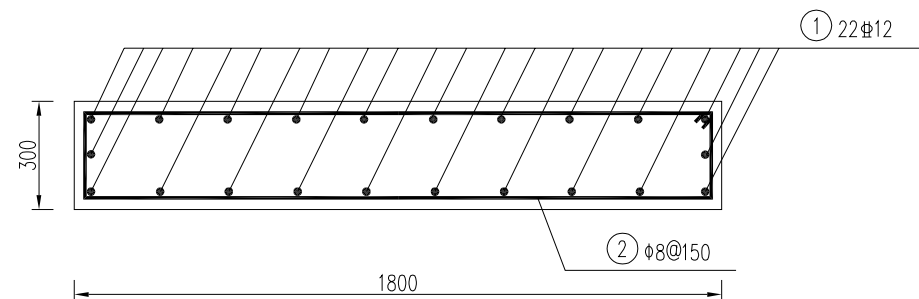
说明:

- 图中尺寸标注单位为mm;
- 永久性公示牌应在醒目位置,刻字内容:项目名称、项目年度、项目范围、项目总投资、设计单位、建设单位、建设内容、建设工期、施工单位、监理单位、管护单位、投诉电话等;
- 公示牌碑体采用烤字瓷砖贴面,也可采用石材雕刻,碑体的高标准农田建设标题为白底绿字,其余文字为白底黑字。

广东鸿禹工程设计有限公司			
核定	张晓辉	初 设	阶段
审查	罗名伟	水 工	部分
校核	马润利	2025年度韶关市乐昌市高标准 农田建设项目(补建)	
设计	林梓博		
制图	CAD	公示牌设计图	
比例	见 图		
设计证号	丙级 A444014152	图 号	LCGB-17



公示牌配筋断面图 1:20



碑体配筋平面图 1:20

钢筋表

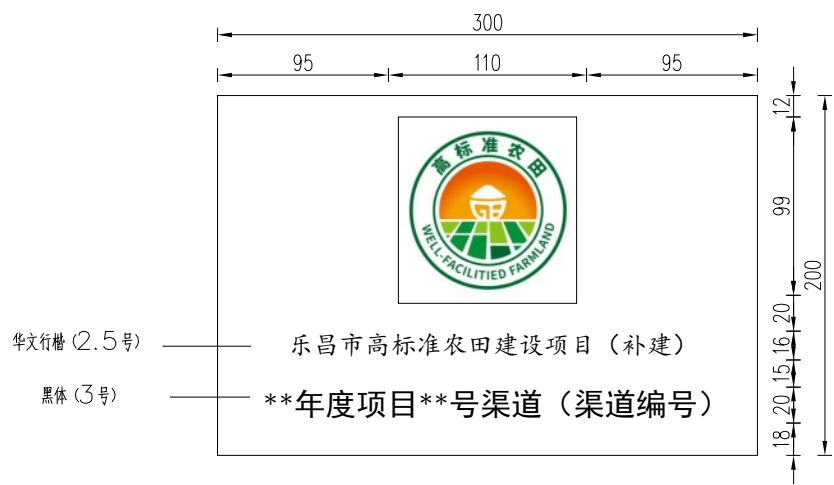
编号	直径(mm)	型 式	单根长(mm)	根数	总长(m)	总重(kg)
①	φ12		2060	22	45.32	40.25
②	φ8		4020	13	52.26	20.64
③	φ10		2530	10	25.30	15.62
④	φ16		1900	6	11.40	17.99
⑤	φ10		2730	12	32.76	20.22
⑥	φ16		2300	12	27.60	43.56
合计						158.28

说明：

1. 图中尺寸标注单位为mm；
2. 钢筋保护层为30mm。

广东鸿禹工程设计有限公司

核定	张晓辉		初 设	阶段
审查	罗名伟		水 工	部分
校核	马润利		2025年度韶关市乐昌市高标准 农田建设项目（补建）	
设计	林梓博			
制图	 CAD		公示牌配筋图	
比例	见 图			
设计证号	丙级 A444014152		图 号	LCGB-18

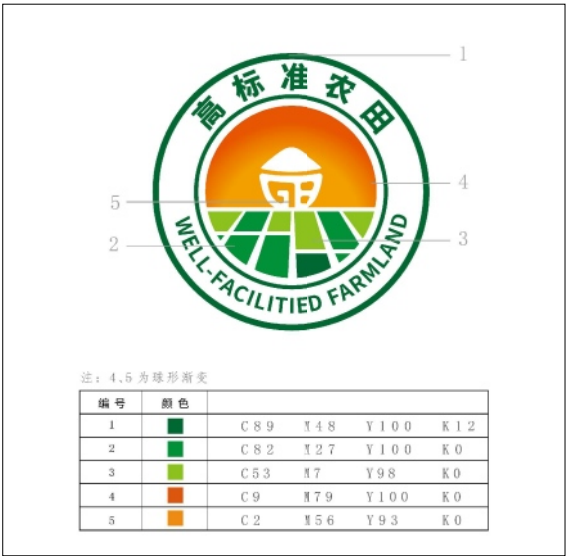


单项工程标识立面图 1:4

说明：

1. 项目单项工程应在工程的醒目位置设置工程标识牌，对渠道等线性工程，可在工程的首尾分别设置标识牌，大型渠系建筑物可在建筑物上设置标识牌；

2. 标识牌一般使用烤字瓷片，镶入建筑物墙面，（标识牌的高度和宽度为200×300mm），规格大小应与建筑物墙体形成合理比例。



标识牌图像颜色设置

广东鸿禹工程设计有限公司			
核定	张晓辉		初 设 阶段
审查	罗名伟		水 工 部分
校核	马润创		2025年度韶关市乐昌市高标准 农田建设项目（补建）
设计	林梓博		
制图	 CAD		标识牌设计图
比例	见 图		
设计证号	丙级 A444014152		图 号 LCGB-19